



Аналитический Центр Юрия Левады
Левада-Центр

**РОССИЙСКИЕ ПАРЛАМЕНТСКИЕ ВЫБОРЫ:
ЭЛЕКТОРАЛЬНЫЙ ПРОЦЕСС
ПРИ АВТОРИТАРНОМ РЕЖИМЕ**

Отчет об установках и оценках электората по данным мониторинга
опросов общественного мнения, проведенного Левада-Центром в
2011 году

Исполнители:

Л.Д. Гудков

Б.В. Дубин

Н.А. Зоркая

М. А. Плотко

Москва, 2012

Настоящий отчет подготовлен сотрудниками Аналитического центра Юрия Левады. В его основу легли данные общероссийских репрезентативных исследований Левада-Центра, проведенных в значительной части перед декабрьскими выборами 2011 года при поддержке National Endowment for Democracy, а также результаты зондажей 2001-2010 годов, приводимые в целях сравнения. Сюда включены и материалы опросов участников митингов «За честные выборы» в декабре 2011 – феврале 2012 гг, профинансированных фондом организаторов митингов и «Новой газетой». Во всех случаях, если не указано иное, объем общероссийской выборки составлял 1600 опрошенных старше 18 лет.

Предварительные замечания

Чтобы более адекватно оценивать характер и результаты избирательного процесса в России, следует учитывать некоторые особенности массового понимания самой процедуры «выборов», голосования за те или иные партии или за различных кандидатов в президенты, различать типы электорального поведения в условиях политической и гражданской несвободы. Политическая система России радикально отличается от партийно-политических систем демократических стран Западной или Центральной и Восточной Европы, США. Хотя в России принята Конституция, провозгласившая формирование правового государства, разделение властей, независимость суда, свободу деятельности политических партий и средств массовой коммуникации, в действительности ее положения носят декларативный характер, действует государственный контроль над политической сферой и публичным полем, идёт последовательное подавление оппозиции. Возникшие в начале 1990-х годов многочисленные партии, движения, общественно-политические организации, принимавшие участие в выборах (в первых выборах их насчитывалось около 130), представляли собой фракции распавшейся советской номенклатуры, боровшиеся за власть. Основу их до 1999 года образовывали партии власти, поддерживающие президента («Демократический выбор России», «Наш дом – Россия»), и их многообразные идеологические номенклатурные дубли, а также партии реванша или объединения консервативной оппозиции (состоящей прежде всего из представителей советской номенклатуры, утратившей значительную часть своего влияния). Некоторый партийный и политический плюрализм девяностых годов был обусловлен слабостью центральной власти, дезорганизацией государственных институтов, неизбежной после распада общесоюзных структур в 1991-1993 годах, и возникшей в результате этого децентрализацией власти, усилением региональных органов. Слабость центральной власти объяснялась среди прочего и сокращением государственных доходов, вызванных очень глубоким спадом в экономике, длительным, отчасти искусственно затянутым периодом трансформации планово-государственного хозяйства в рыночное. Региональные держатели власти, ранее бывшие в большинстве своем назначенными секретарями обкомов КПСС, никак не могут считаться демократами и либералами. Но их стремление к автономии, дистанцированию от Центра, зависимость от поддержки местных избирателей и региональных групп интересов, конкуренция за ресурсы поддержки создавали пространство для политического маневрирования и торга с федеральной властью. Это определяло параметры политической свободы, возможность выбора между различными политическими и общественными силами для разных групп избирателей.

Приход к власти В.Путина ознаменовал фазу «централизации и укрепления» государства, унификации «правового поля», борьбу с «региональными баронами», «сепаратистами» и т.п. На практике «усиление государства» и «возрождение России» означало изменение состава высшего руководства страны (полное вытеснение прежних реформаторов и замещение их выходцами из органов политической полиции и спецслужб), принципиальную смену курса высшему руководству – отказа от

формирования демократической модели государства и планомерное выстраивание авторитарного режима, заинтересованного лишь в сохранении власти. Предпосылками этой политики стали развязывание новой чеченской войны и связанное с этим введение внеправового режима военных действий против гражданского населения на Кавказе, введение цензуры в СМИ, в первую очередь – на ТВ, являющемся главным информационным источником для населения, а также целый ряд административных ограничений на деятельность неправительственных организаций. В конечном счете это привело к принципиальным изменениям электорального законодательства (отмена выборов губернаторов и их назначение президентом, запрет на региональные партии и общественно-политические организации, требования к увеличению численности партий и их представительства, по меньшей мере, в половине регионов, повышение барьера на выборах с 3-5 до 7%, запрет на предвыборные коалиции и избирательные блоки, высокие залоговые суммы для кандидатов на президентских выборах или необходимость собрать в очень короткие сроки 2 млн. подписей для независимых кандидатов на президентских выборах или самовыдвиженцев, которые не принадлежат к парламентским партиям, представленным в Госдуме), и другие заградительные меры той же направленности. Следует также упомянуть о последовавшем затем ослаблении действия закона о местном самоуправлении – постепенном переходе от выборности мэров крупных и средних городов к их фактическому назначению федеральной властью (через распределение полномочий между мэрами и введение института т. н. «сити-менеджеров»), что существенно ослабило связь региональной и местной власти с волеизъявлением населения.

Параллельно с этим при Путине шло формирование одной суперпартийной структуры – «Единой России». Она взяла под контроль Кремля не только весь бюрократический аппарат управления, но и влиятельные финансово-промышленные группировки, бывшие до того спонсорами местных партий и общественных организаций, а также СМИ, правоохранительные органы, госучреждения и предприятия, находившиеся под контролем государства, систему социального обеспечения, здравоохранения и образования. Введенная в 1999-2001 году (после начала второй чеченской войны) государственная цензура на ТВ и отчасти в крупнейших печатных СМИ, а затем – рейдерство и захват близкими к Кремлю компаниями и бизнес-структурами ведущих информационных компаний превратили информационное пространство в поле государственной пропаганды, поскольку для трех четвертей населения вплоть до конца 2000-х годов три главных телевизионных канала и наиболее массовые газеты («Комсомольская правда», «АиФ» и др.) стали единственным источником сведений о происходящем, задающим конструкцию понимания и интерпретации социальной реальности, не подлежащей проверке средствами повседневного опыта. Опробованные впервые на президентских выборах 1996 года и затем использованные в гораздо более широких масштабах – на думских выборах в 1999 году – новые политтехнологии, включая так называемый «черный пиар», систему дискредитации оппонентов, шантаж и давление на избирателей или на конкурентов и, так называемое, использование административного ресурса – со временем все шире использовали эту восстановленную монополию на средства массовой информации.

Таким образом, начиная с 2003 года в России установился особый политический режим, при котором исполнительная власть (а точнее – кремлевская администрация президента) определяла, кого допускать к выборам, а кого – нет, сколько времени отводить в телевизионном эфире тем или иным партиям и кандидатам на выборах, кому предоставлять площадки для встреч кандидатов с избирателями и как, в каком объеме проводить те или иные предвыборные акции. Посредством цензуры и систематического управления СМИ телевидение, крупнейшие газеты и радиостанции департаментом внутренней политики администрации президента были превращены в орудия массовой пропаганды и дискредитации политических оппонентов. Зависимые от администрации

президента суды в 100% случаев принимали решения в пользу действующей власти, отклоняя иски оппозиции или независимых кандидатов против очевидных нарушений закона при проведении выборов (отказы в регистрации партий или допуске к участию в электоральном процессе, использование административного давления, шантаж или принуждение избирателей голосовать за партию власти, фальсификации на выборах и др.).

В результате, партийная система в России, и до того не способная избавиться от наследственных пороков советской власти (формирование партий шло сверху в качестве электоральных машин для мобилизации демонстративной поддержки власти и ее держателей), оказалась полностью лишена связи с интересами и волей избирателей. Организованные таким образом «выборы» стали, с одной стороны, симуляцией демократических процедур, фактически превращенных в очень эффективную практику дискредитации и опорочивания самой идеи «демократии» для мало информированных масс, особенно – бедного и необразованного населения провинции, живущей советскими представлениями, а с другой – сохраняли процедуры формальной легитимации власти через санкцию «воли большинства». По существу, это была практика аккламации тех, кто уже находился у власти, то есть организация периодического, церемониального выражения «одобрения» сложившейся властной структуры, своего рода ритуалы демонстрации лояльности режиму. Подобные ритуалы сводились к унижению противников и оппонентов Путина, показу слабости их в качестве политиков, личной ничтожности и каждого в отдельности и всех вместе, несостоятельности любых попыток противостоять действующей власти. Такая тактика должна была внушить идею безальтернативности режима, бессмысленности и безнадежности любого общественного сопротивления. Обществу навязывалась мысль о необходимости примирения с существующим режимом и согласия с пассивной ролью послушного хора, который поддерживает режим, персонифицированный первым лицом. Абсолютное большинство населения (от 60 до 75% в разных замерах) утратило интерес к политике, полагая, что у «обычных людей» нет средств и возможностей влиять на принятие решений властями, а потому они и заявляли, что не хотят отвечать за то, что происходит в стране, в городе или районе, где они живут. Безразличие, апатия и аморализм стали едва ли не общепринятой формой отношения россиян к политике и ко всей сфере общественно значимых вопросов.

Настроения электората перед выборами: сдвиги в массовых оценках ситуации в стране, власти и правящей партии

В последние годы – в том числе, под влиянием общемирового экономического и финансового кризиса, реакции российских СМИ на него – стали расти массовые негативные оценки социально-политической ситуации в России. После 2009 г. все более выраженными в общественном мнении становятся характеристики коллективной жизни в стране как застоя, нарастания хаоса, потери управляемости и проч. Напротив, чувство укрепления порядка, а в еще большей степени – ощущение позитивного развития проявляется теперь в массах все слабее («наведение порядка», ведущий лозунг первой фазы путинского правления, упал за 4 последних года с 42 до 29%, ответы «нарастание беспорядка» одновременно выросли почти вдвое – с 14 до 26%).

Таблица 1

Что сейчас происходит в стране?

	2007	2009	2010	2011
	XI	XII	XII	IX
Становление авторитарного режима	13	11	11	16
Наведение порядка	42	42	33	29
Нарастание беспорядка, хаоса	14	19	28	26
Становление демократии	15	9	9	11
Затруднились ответить	15	20	19	18

N=1600

Таблица 2

Что, по Вашему мнению, происходит сейчас в России – рост и развитие, стабилизация или торможение и застой?

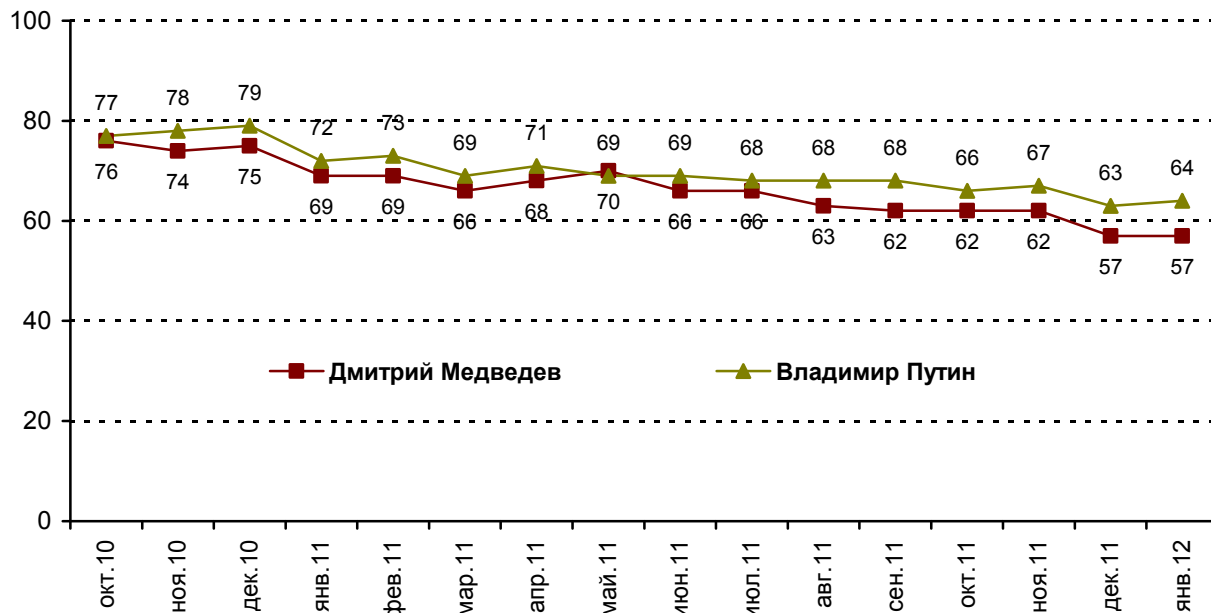
	2007 ноябрь	2010 ноябрь	2011 декабрь
Рост и развитие	38	24	18
Стабилизация	31	29	32
Торможение и застой	21	32	36
Затруднились ответить	10	15	14

N=1600

Важно отметить, что с 2009 г. начали снижаться оценки конструктивной роли *всех* властных институтов России – от первых лиц и правительства до силовых структур и политических партий. Пошла вниз кривая одобрения деятельности президента и премьера на их постах.

Одобрение деятельности Д. Медведева на посту президента и В.Путина на посту премьера

(по данным вопросов «Одобряете ли Вы деятельность Дмитрия Медведева на посту президента России?» и «Одобряете ли Вы деятельность Владимира Путина на посту председателя правительства России?»)



N=1600

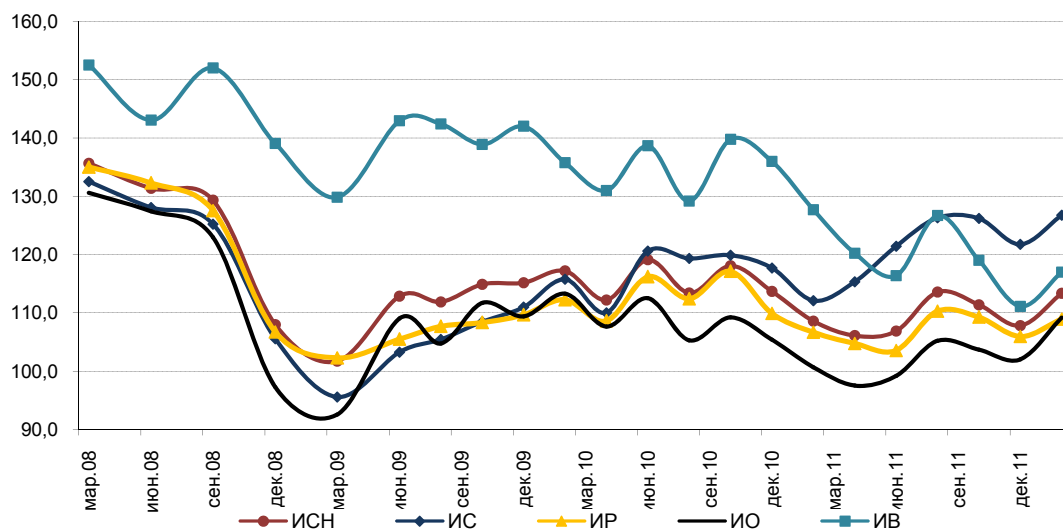
Вместе с тем растут сомнения россиян по поводу того, что оба первых лица смогут добиться существенного успеха в решении проблем, стоящих перед страной. В частности, это относится к чрезвычайно важным для россиян задачам борьбы с коррупцией и обеспечения социальной справедливости.

К мировому кризису – тем более ощутимому после некоторого улучшения материальной обеспеченности всех групп россиян накануне его, в 2007-м - начале 2008 года – большинство населения все же так или иначе адаптировалось, и относительно быстро. Люди привыкли, но и только. Уверенности в настоящем и понимания перспектив хотя бы на ближайшее будущее у населения при этом не прибавилось. А это значит, что расчет властей исключительно на апатию и приспособляемость масс выявил свою ограниченность, оказался недальновидным: готовность большинства россиян по привычке и дальше поддерживать власть становилась все более слабой и рыхлой, теряла надежность.

Можно интегрально охарактеризовать это изменение оценок как нарастание *неопределенности* в коллективных представлениях россиян о власти. Это относится к их пониманию способов и персонального состава руководства (кто и с помощью каких механизмов управляет страной?), основных направлений политики (политическая «линия»), ясности и эффективности действий власти (президента, правительства), ближайших перспектив страны. Тем самым оказывается все более зыбкой сама основа сложившегося режима – внушавшаяся официальной пропагандой и принятая большинством населения картина стабильности и предсказуемости жизни в стране

Россияне стали терять надежду на способность руководства страны (и соответственно, партии власти) представить эффективную программу по выходу из нынешнего тупикового положения. (График 2 показывает снижение доверия к власти)

Индекс социальных настроений (ИСН) и его компоненты¹
 (Индекс текущего положения семьи (ИС), индекс текущего положения страны (ИР), индекс ожиданий (ИО), индекс оценки власти (ИВ))



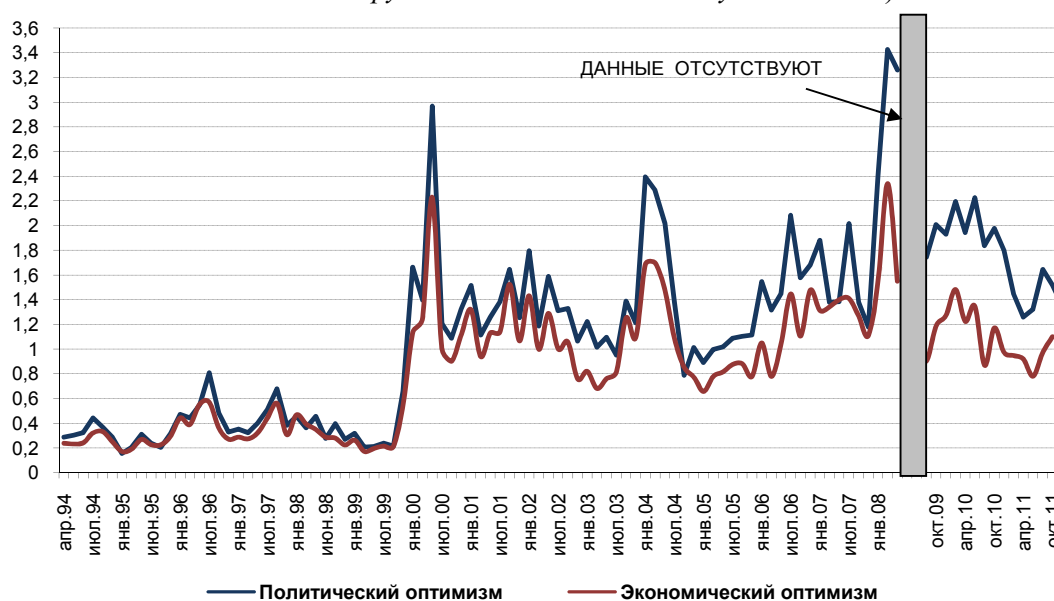
Единосроссы не умеют вести предвыборную борьбу на негативном фоне. Предвыборные дебаты представителей различных партий, допущенных к выборам, также стали местом самых общих и бессодержательных деклараций или превратились либо в межпартийную склоку, полную взаимных обвинений в коррупции, бюрократическом произволе, политической нечистоплотности или недееспособности власти. Перед выборами 2011 года фактически впервые стало ощутимым влияние Интернета. Он не мог стать площадкой для практического и корректного обсуждения стратегий развития страны, выдвигаемых разными партиями, но зато оказался удобным местом для критики власти, дискредитации отдельных политиков, мелких уколов тандема или высших чиновников. **Вместе с тем, ни один из оппонентов ЕР не осмелился затрагивать главную фигуру – В.Путина, персонифицирующего авторитарный режим.**

Динамика поддержки партий на протяжении 2011 года свидетельствует о том, что административные механизмы управления настроениями и установками избирателей действовали на пределе возможностей. Об этом говорит тот факт, что, в отличие от всех предшествующих избирательных кампаний, электоральный период 2011 года (август-ноябрь) не сопровождался подъемом общественных надежд на улучшение жизни, повышение жизненного уровня, ростом общего оптимизма, которые были характерны для прежних электоральных циклов, когда действовали механизмы мобилизации населения на поддержку власти. На этот раз организованного консенсуса не получилось (см. график «Показатели оптимизма», на котором отсутствуют характерные пики 4-х летних циклов мобилизации – 1996, 1999-2000, 2003-2004, 2007-2008 годы; вместо них в 2011 году мы наблюдаем снижение оптимизма).

¹ Методика подсчета ИСН URL:< <http://www.levada.ru/obnovlennaya-metodika-izmereniya-indeksa-sotsialnykh-nastroenii-isn>>

Показатели оптимизма

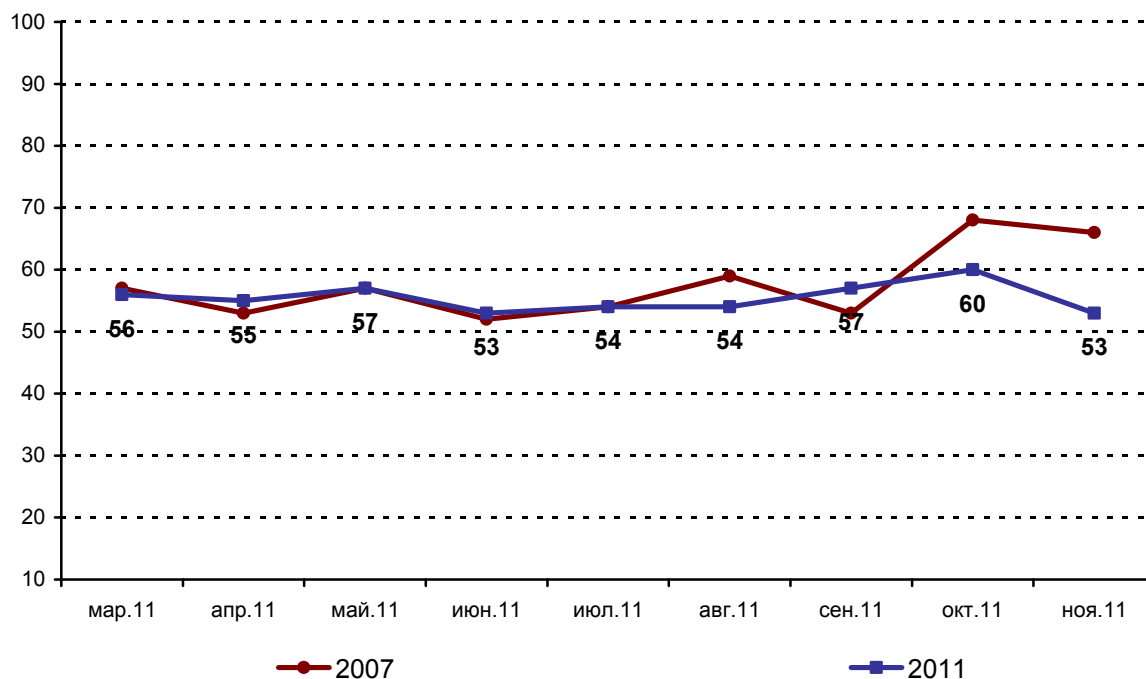
(Соотношение давших положительную - «очень хорошее», «хорошее» и «среднее» и отрицательную «плохое» и «очень плохое» - оценки; затруднившиеся с ответом не учитывались)



До июня 2008 г. N=2100; с июня 2009 г. N=1600

Сильнее всего дискредитация выборов ударила именно по «Единой России», которая претендует на монопольное представительство национальных интересов населения и вольно или невольно вынуждена отвечать за состояние дел в стране. Положение ее в любом случае оставалось двусмысленным: и отказ от участия в дебатах, и слабость выступлений одинаковым образом били по ее имиджу и престижу.

Сравнение рейтингов Единой России в избирательную кампанию 2007 и 2011 гг.
 («Если бы выборы в Государственную Думу России проходили в ближайшее воскресенье, стали бы Вы голосовать на них, и если да, за какую политическую партию Вы бы проголосовали?», в % от числа респондентов, намеренных участвовать в выборах и определившихся с выбором)



Сравнение рейтингов ЕР в 2011 и 2007 годах показывает заметно более низкий уровень электоральной мобилизации партии власти на нынешних выборах. Такой перелом настроений крайне необычен для электоральных исследований, поскольку, как правило, в таких ситуациях мобилизованы все ресурсы и возможности партийной пропаганды. В данном случае по мере приближения выборов негативное отношение к партии власти, как ни парадоксально, нарастает. Впрочем, подчеркнем, что мнение о ЕР как «партии жуликов и воров» разделяют главным образом ее оппоненты. Таким образом, соотношение поддерживающих формулировку А.Навального и возмущенных ею указывает, если не на раскол в стране, то на усиливающуюся поляризацию отношения к власти.

Таблица 3

Вы согласны или не согласны с мнением, что «Единая Россия» - это партия жуликов и воров?

	Апрель	Июнь	Ноябрь	Январь
Определенно да + Скорее, да	32	33	37	41
Определенно нет + Скорее нет	46	47	44	43
Загрудняюсь ответить	23	20	19	16
Согласные/несогласные	0,7	0,7	0,8	0,9

2011 г., 2012; N=1600

Подобный сдвиг оценок, отклоняющихся от обычного распределения, как мы считаем, предупреждает о том, что впереди страну может ожидать достаточно вероятный кризис легитимности выборов, а соответственно и самой политической системы во главе с бессменным В.Путиным.

Главным ресурсом нынешнего режима остается бедная и депрессивная провинция, живущая иллюзией на то, что правительство сможет вытащить этих людей из нужды,

поскольку самостоятельно они этого сделать не могут. В таких обстоятельствах существуют сегодня не менее трех пятых, даже, вероятно, до двух третей населения страны. Однако в Москве и больших городах уровень поддержки ЕР как партии Путина заметно ниже, особенно в столице. Так здесь лишь 21% всех опрошенных готовы голосовать за единокороссов, тогда как в деревне 43%. Неприятие или несогласие с действующей властью первоначально (до октября 2011 года) выливалось в центре в отказ от выборов. В Москве вплоть до ноября 2011 г. были готовы идти на выборы (и уже определились с тем, за кого голосовать) 47%, тогда как на селе - 70%. Но затем эта картина начала быстро меняться и к концу ноября она перевернулась: больше половины москвичей в ноябре заявили, что они придут на избирательные участки и проголосуют.

Таким образом, мы имеем дело с намечающимся кризисом партийно-политической системы, построенной вокруг одной чиновничьей суперпартии, предназначенной контролировать бюрократический аппарат, а через него – зависимую от государства значительную часть населения. Эта «вертикаль» дополняется несколькими мелкими партиями, имитирующими оппозицию («системная оппозиция»); им отведена роль абсорбентов массового недовольства режимом. Различные партии собирают разные группы недовольных (одной партии это сделать не под силу), но, притягивая их, КПРФ, ЛДПР, СР тем самым нейтрализуют социальное напряжение, поскольку делают данные слои и группы населения так или иначе, пусть косвенно, но все же управляемыми Кремлем. Как полагают сами избиратели, депутаты, получившие места в Госдуме, почти всегда послушно голосуют за проекты решений, предлагаемые правительством, но в обмен на послушание они допускаются к конкуренции за личные блага и бонусы, а также могут служить отраслевыми или региональными лоббистами при распределении госбюджета.

Ожидания избирателей и интерес к выборам

Большинство опрошенных с недоверием относились к тому, что выборы и новый думский состав смогут изменить положение дел в стране к лучшему. За этим скепсисом стоит низкий уровень доверия к Думе как самостоятельному институту, весьма слабая осведомленность о том, чем заняты депутаты. Так 51% опрошенных в ноябре 2011 г. имели «довольно смутное представление» о том, чем занимались депутаты в течение минувших четырех лет, а 39% не имели вообще никакого представления. До 60% россиян в целом отрицательно оценивают работу депутатов. 70% (август 2011 г.) считают, что депутаты не выполняют своих предвыборных обещаний. У этих последних лидирует объяснение такого поведения депутатов их своекорыстными интересами, борьбой за власть в личных целях (46%), безответственностью политиков и власти в целом перед избирателями (33%), стремлением депутатов прежде всего отстаивать интересы самой власти и крупных корпораций, а не обычных избирателей (20%).

Преобладающая часть россиян – около двух третей опрошенных - ожидала именно смены состава депутатов Госдумы, его существенного обновления. Однако основная масса - 52% россиян - накануне выборов не верили в то, что посредством электоральной процедуры в России можно побудить власти делать то, чего ждут и хотят простые люди. Большинство избирателей были убеждены: речь идет не о всенародных выборах, а о борьбе бюрократических кланов за доступ к государственному бюджету, замаскированную под электоральный процесс и использующую избирателей для сохранения все той же власти.

Таблица 4

Вы хотели бы, чтобы состав депутатов Государственной Думы после декабрьских выборов обновился или остался таким же, как и сейчас?

Остался практически таким же, как сейчас	10
Существенно обновился	38
Практически полностью сменился	26
Затруднились ответить	26

2011 г., август, N=1600

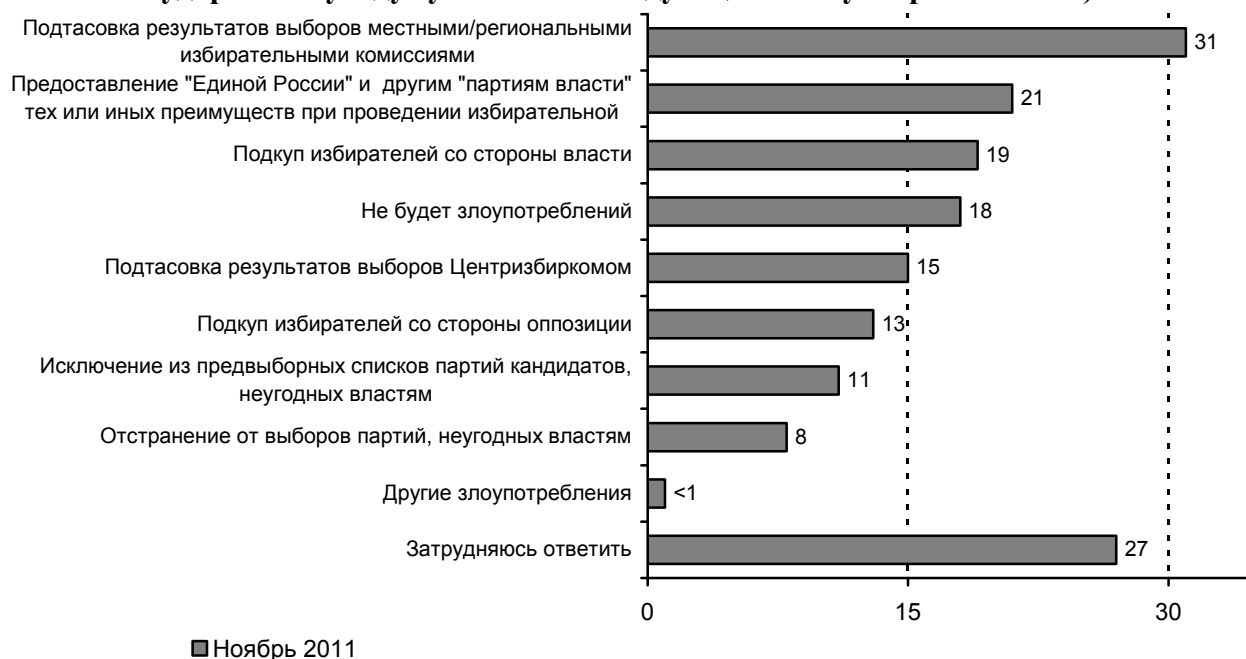
Лишь 34% опрошенных россиян считали, что будет происходить реальная борьба за власть и места в Думе, большинство же - 51% - полагали, что будет продемонстрирована *имитация* такой борьбы, а распределение мест в Думе будет определено по решению властей.

42% россиян накануне выборов 2011 г. считали, что они будут «грязными» – пройдут с использованием клеветы, нажима на избирателей, махинаций с избирательными бюллетенями и т.п. Верили в то, что выборы окажутся честными и законными, лишь 37%, а 16% затруднились с ответом (что также нельзя отнести к достоинствам нынешней власти и ее партии).

У россиян нет сомнения в том, кому именно предоставляются явные преимущества или в чью пользу употребляется административный ресурс: 47% опрошенных полагают, что это ЕР, 17% затрудняются ответить, и лишь 32% отрицают сам факт неравенства партий на выборах (остаток по 0.5-3% приписывается другим участникам – СР, ЛДПР или КПРФ). Нет полного доверия и ЦИК: преобладающая часть россиян - 46% - считают, что решения, принимаемые им, опять-таки соответствуют интересам прежде всего «Единой России», и лишь треть - 34% - верят, что они направлены на обеспечение равенства всех сторон, 20% (каждый пятый из имеющих право голоса!) - затрудняются ответить.

График 5

Как Вы считаете, столкнемся ли мы на предстоящих в декабре этого года выборах в государственную думу России со следующими злоупотреблениями)?



Почти три пятых – 57% - из тех, кто опасается возможных злоупотреблений на выборах, считали, что эти *махинации или нарушения окажут серьезное влияние* на исход электоральной процедуры. Значительно менее - 35% - рассматривали их как

несущественные и полагали, будто они не изменят картину реальной расстановки политических сил.

Большинство опрошенных (54%, декабрь 2011 г.) придерживаются сегодня мнения, что демократическая суть выборов, а тем самым и закрепленное в Конституции избирательное право извращены бюрократией и уничтожены. Поправки в Закон о выборах, принимавшиеся в течение 2000-х гг., введение политической цензуры были направлены на укрепление вертикали власти путем уничтожения избирательной конкуренции, устранения с политического поля реальной оппозиции, превращения демократических выборов в управляемые. На протяжении последних лет большинство респондентов выражало отрицательное отношение к антидемократическим изменениям Закона о выборах, нарушающим конституционные права избирателей. Прежде всего это относится к отмене выборов губернаторов, ставшей мощным средством подавления политической конкуренции и отсутствием реального партийного строительства на региональном и межрегиональном уровне. Эта отмена запустила механизм разгрузки местных властей от ответственности перед своими избирателями и сосредоточения ее усилий на том, чтобы прежде всего обеспечить «на местах» поддержку федеральному центру и «партии власти».

Таблица 5

Вы лично за или против идеи возвращения к прямым выборам губернаторов регионов населением этих регионов?

	2008	2009	2009	2010	2010	2011
	XI	IV	XI	I	VII	VII
Определенно за	30	20	21	21	22	34
Скорее, за	31	36	33	33	37	34
Скорее, против	13	15	16	15	17	14
Определенно против	6	4	6	7	3	2
Затруднились ответить	18	24	24	24	21	16
Соотношение «за» и «против»	3.2	2.9	2.5	2.5	3.0	4.2

N=1600

Таблица 6

Вы лично за или против снижения «барьера» для прохождения партий в Государственную думу России хотя бы до 5%?

	2009	2010	2010	2011
	VI	I	VII	VII
Определенно за	9	10	11	17
Скорее, за	27	23	26	29
Скорее, против	22	22	22	20
Определенно против	8	8	8	7
Затруднились ответить	34	37	33	27

N=1600

Как видим, рост числа недовольных действующим высоким заградительным барьером на выборах в Думу (с 36 до 46%) сопровождается снижением доли индифферентных и некомпетентных (с 34 до 27%) и отсутствием изменений среди тех, кто поддерживает действующий порядок ограничений политической конкуренции (30, 30, 30% – 27%).

Ярчайшим признаком крайнего недовольства сложившейся системой и практикой выборов, вместе с чрезвычайно низкой оценкой избирателями своих возможностей каким-либо образом повлиять на политическую жизнь, является очень значительная поддержка населением идеи вернуть в избирательные бюллетени графу «против всех» (67 и 73%).

Таблица 7

Вы лично за или против возвращения в избирательные бюллетени на выборах всех уровней графы «Против всех»?

	2010 июль	2011 Июль
Определенно за	30	42
Скорее, за	37	31
Скорее, против	9	8
Определенно против	5	3
Затруднились ответить	18	16

N=1600

Характерно, что *около двух пятых* опрошенных в сентябре 2011 г. *не видели или затруднились назвать среди зарегистрированных партий ту, что выражала бы их интересы.*

Таблица 8

Есть ли среди семи партий, зарегистрированных в настоящее время в России, та, которую Вы могли бы сказать, что она выражает Ваши интересы?

«Единая Россия» под руководством Б.Грызлова	33
Коммунистическая партия (КПРФ) под руководством Г. Зюганова	11
ЛДПР под руководством В. Жириновского	8
«Справедливая Россия» под руководством С. Миронова	4
«Яблоко» под руководством С. Митрохина	2
«Правое дело» под руководством А. Дунаева	2
«Патриоты России» под руководством Г. Семигина	0,1
Нет такой	28
Затруднились ответить	13

2011 г., сентябрь, N=1600

В этих условиях участие в выборах с той или иной мерой осознанности предстает либо как возможность – в большей мере принудительного, чем добровольного – одобрения сложившегося политического режима, либо как форма его критики, пусть и в форме поддержки управляемой Кремлем так называемой «системной оппозиции». Среди мотивов отказа россиян голосовать от выборов к выборам нарастали негативная оценка политического смысла такого «волеизъявления», недоверие политикам и сознание предопределенности победы партии власти.

Таблица 9

Почему Вы не хотите голосовать или сомневаетесь относительно своего участия в выборах в Государственную Думу?

(в % от тех, кто не собирается голосовать или сомневается)

	2003 ноябрь	2007 ноябрь	2011 Ноябрь
Устал от политики, от борьбы в верхах	12	15	11
Не верю никому из нынешних политиков, не хочу голосовать ни за кого из них	23	20	27
От моего участия и голосования ничего не будет зависеть	24	31	36
Пока не выбрал, за кого голосовать	8	9	11
Все равно победит «Единая Россия»	6	14	24
Выборы будут нечестными, результаты все равно подтасуют	10	4	9
Государственная Дума не пользуется никаким реальным влиянием	2	2	5
Государственная Дума - бесполезный орган/от нее одни скандалы	4	1	4
Депутаты Думы занимаются только своими личными делами	8	2	7
Не разбираюсь в политике/не интересуюсь политикой	8	9	10
Затруднились ответить	21	4	7

N=1600

Доминантой идеологических и политических взглядов россиян можно считать становящуюся все более выраженной социал-демократическую компоненту, являющуюся естественной и по-своему логичной эволюцией патерналистского понимания отношений между государством и зависимым от него населением. Демократия, как и свобода, в глазах россиян не является сама по себе ценностью: она должна служить главным образом обеспечению определенного уровня жизни населения и защите его от произвола властей. Вместе с тем, отметим, что в оценках гражданами своих политических взглядов просматривается куда более дифференцированная картина, чем та, которую мы фиксируем при выражении ими собственно партийных предпочтений. Это еще раз подчеркивает крайнюю узость спектра «партий», допущенных к думским выборам: они очень приблизительно выражают (а во многих случаях вовсе не выражают) интересов и предпочтений населения.

Таблица 10

Каких политических взглядов Вы сейчас придерживаетесь?

	2005 Апрель	2011 апрель
Коммунистические взгляды (прежде всего необходимо соблюдать классовые интересы; за государственную собственность на средства производства и пр.)	17	18
Социалистические и социал-демократические взгляды (государство должно обеспечивать социальную защиту населения в условиях рыночной экономики)	39	40
Аграрные взгляды (прежде всего необходимо стимулировать развитие сельского хозяйства)	21	19
Русские национально-патриотические взгляды (прежде всего необходимо соблюдать интересы русского народа)	14	12
Либеральные взгляды (за укрепление частной собственности и развитие рыночной экономики)	12	12
Режим «твердой руки» (вся власть в стране должна находиться в руках сильного политического лидера)	22	18
Другие ответы/нет ответа	14	13

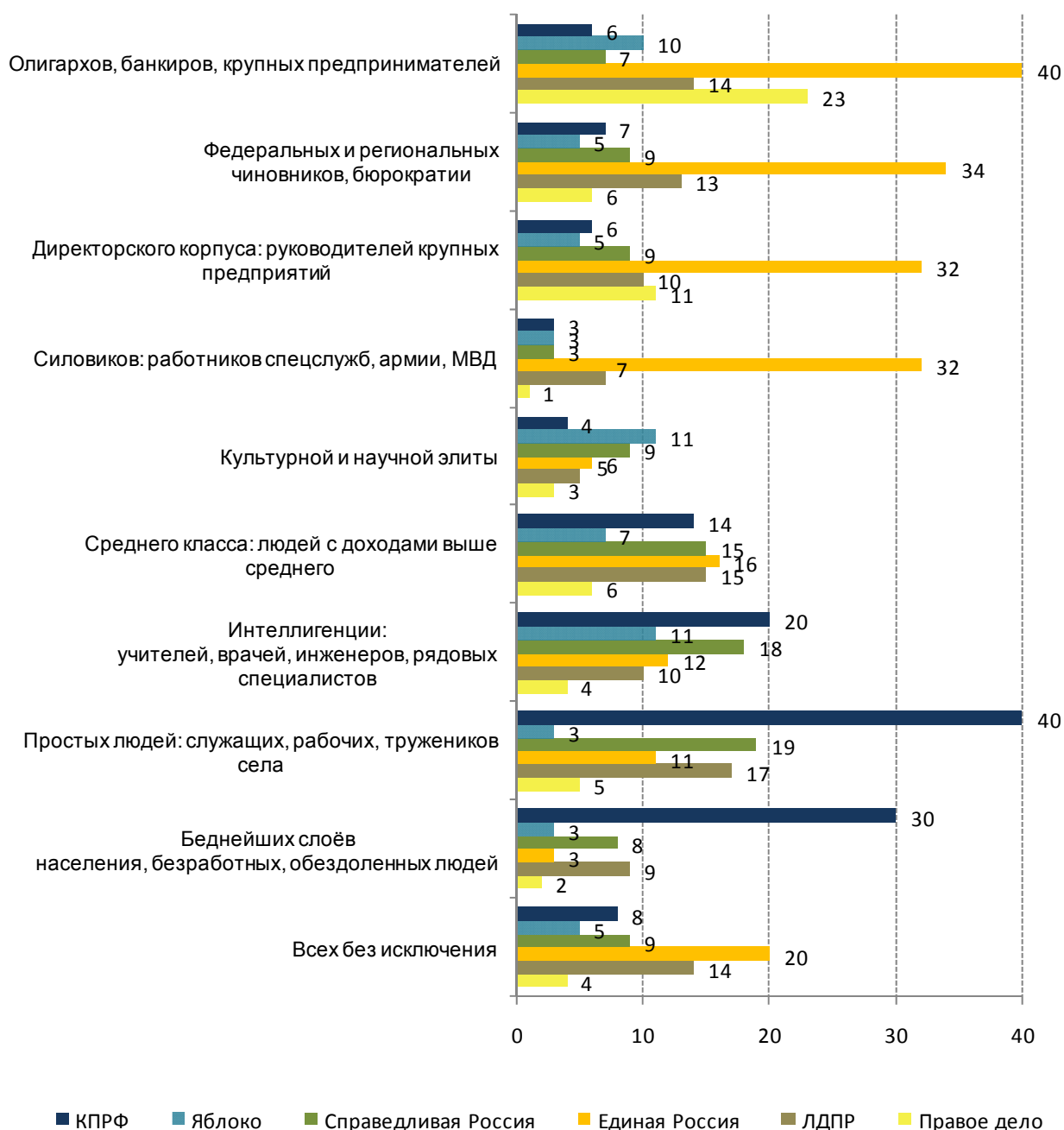
N=1600

Важнейшее обстоятельство заключается в том, что граждане с либеральными взглядами, ориентированными, соответственно, на западные модели развития демократии

и экономики, на соблюдение гражданских прав и свобод, в нынешней ситуации практически потеряли возможность выразить свои позиции и взгляды: допущенные к выборам «правые» партии полностью утратили либо, наоборот, не обрели влияния и поддержки в этом потенциальном электорате. Вместе с тем значительный «запрос» на социал-демократию тоже не находит выражения среди партий, допущенных к выборам. Популистская демагогия партии власти более или менее всерьез воспринимается только «социальной периферией», полностью от нее зависимой. Об этом говорит высокая поддержка «Единой России» в депрессивных регионах, средних и малых городах, среди скорее консервативно настроенных женщин, ограниченных в ресурсах, в том числе – в образовательных.

Добавим, что в ответах на вопрос о том, чьи интересы выражает партия «Единая Россия», мы видим, что она воспринимается населением прежде всего как партия «олигархов», бюрократии, директората крупнейших предприятий, «силовиков». Лишь незначительное меньшинство считает, что она выражает интересы «простых людей». Этому достаточно согласованному образу партии власти наиболее отчетливо противостоит образ как бы «народной» партии – КПРФ, защитницы обычных граждан, лишенных привилегий и властных ресурсов.

Интересы каких слоёв населения выражает, на Ваш взгляд, данная партия?
(в % к числу опрошенных)



Несомненно негативное влияние на настроение избирателей оказала «рокировка» в тандеме 24 сентября на съезде ЕР. Она делегитимировала высший уровень власти и показала обществу, что в стране нет государственных деятелей, а есть политиканы, тайком сговаривающиеся между собой для сохранения власти. Но именно это обстоятельство несколько обострило интерес к выборам у оппозиционно настроенной части общества, вяло реагировавшей на предстоящую кампанию и лишь затем, после рокировки и волны возмущения, начавшей активно включаться в общественную дискуссию (см. табл.5: в январе 2011 о своем интересе к выборам заявили 39%, в апреле – 40%, в августе 40, в ноябре 60%). Поэтому - в конечном счете - интерес к выборам и ожидания позитивных перемен в связи с ними (при ожидании, каким бы иллюзорным оно ни было, перемен политического курса страны и ослабления Путина)

были не ниже, а даже несколько выше, чем в 2003 и 2007 годах (30 в 2003 и 34-43% - в 2011 г., табл.6).

Таблица 11

**Интересуют ли Вас предстоящие в этом году
выборы в Государственную Думу России?**

	2003	2007	2011			
	октябрь	октябрь	январь	апрель	август	ноябрь
Определенно да	16	21	8	7	10	22
Скорее, да	32	34	31	33	30	38
Скорее, нет	31	26	36	37	38	26
Определенно нет	18	15	20	18	16	11
Затруднились ответить	3	5	5	5	6	3

N=1600

Таблица 12

**Ждете ли Вы от декабрьских выборов в Государственную Думу России перемен в
нашей жизни к лучшему?**

	2007	2011	
	март	январь	апрель
Определенно да	7	7	11
Скорее, да	23	27	32
Скорее, нет	38	36	35
Определенно нет	25	21	17
Затруднились ответить	7	9	5

N=1600

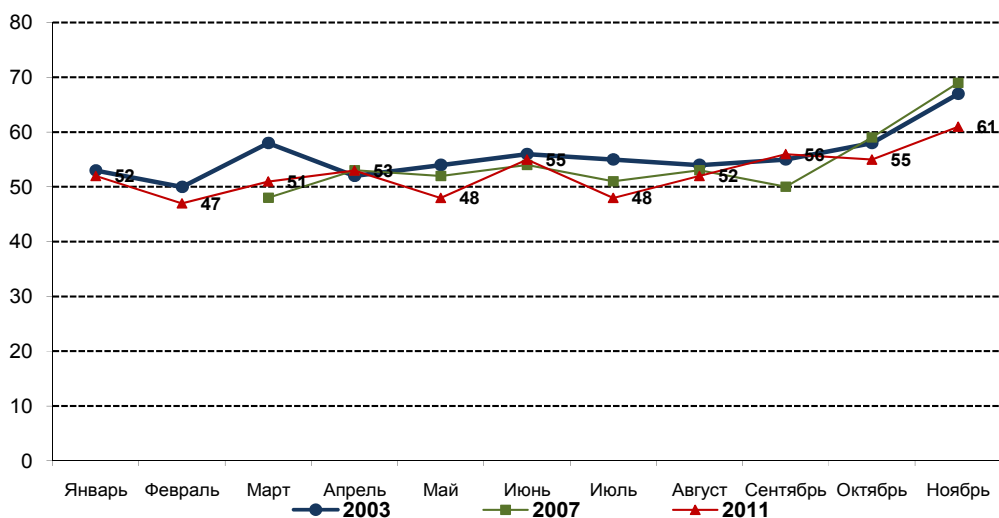
Динамика электорального участия

Показательно, что по сравнению с тем, что было в 2003 и, особенно, 2007 году, готовность участия избирателей в думских выборах 2011 года стала заметно ниже: в ноябре 2011 г. его проявили лишь 61% россиян, тогда как в тот же период в 2003 г. – 67%, в 2007 г. – 69%.

График 7

Намерение участвовать в выборах в Государственную Думу РФ в 2003, 2007 и 2011 г.г.

(по данным вопроса «Какое из следующих утверждений наиболее точно отражает Ваше намерение голосовать на предстоящих в конце этого года выборах в Государственную Думу России?», доля тех, кто «совершенно точно» или «скорее всего» собирается голосовать на выборах в ГД РФ)



Напомним, что предвыборная кампания 2007 г., предшествовавшая началу эпохи правления «тангема», прошла с сильнейшим использованием административного ресурса президента и его окружения в продвижении «партии власти». Тогда список «Единой России» возглавил сам Путин, объявленный национальным лидером и выдвинувший для правящей партии власти широко рекламировавшийся «план Путина», который она представляла как свою избирательную программу. Показатели одобрения президента, оценки его деятельности были тогда на пике, в ходе предвыборной кампании они росли и явно повлияли на результаты правящей партии на прошлых выборах.

Избирательная кампания 2011 г. проходила на фоне спада одобрения и поддержки как правящего тангема, так и значительно сократившейся в период 2007-2011 гг. поддержки правящей партии. Так называемая сентябрьская «рокировка» - отказ Медведева от выдвижения в кандидаты на пост будущего президента, выдвижение Путиным своей кандидатуры на выборы и «назначение» новым лидером Единой России Дмитрия Медведева - по всей видимости, послужила для определенной, довольно значительной части населения *не мобилизующим, а демобилизующим фактором, создав ощущение полной предопределенности событий и иллюзорности борьбы*, с одной стороны. Но, с другой, она *стала мобилизующим фактором - особенно для части более активных, критичных, образованных и самостоятельных слоев населения* - как возмутительное свидетельство циничного отношения высшего руководства к роли всеобщих выборов, к ценности права на выбор и самой Конституции. Отметим, что подавляющее большинство (около 90%) участников протестных митингов «За честные выборы» составляли голосовавшие граждане, причем поголовно – не за «партию власти».

Можно предполагать, что это в значительной мере люди, близкие к тем 24% опрошенных, которые в октябре 2011 г. оценили сентябрьскую «рокировку» как «сговор между двумя политиками за спиной народа», хотя столько же опрошенных посчитали тогда, что это «нормальная политическая процедура» (!), а относительное большинство - 42% – что руководители страны просто действовали по заранее согласованному плану, и с их (опрошенных) стороны это не вызвало никакого сопротивления или возмущения. Столько же опрошенных (41%) ответили, что это событие «не вызвало у них никаких особых чувств», поскольку в их сознании власть носит самодостаточный характер и не зависит от мнений обычных людей, почти треть – 31% - высказали «одобрение», и только 20% в сумме называли негативные реакции.

Рост доли намеренных голосовать на выборах начался именно в сентябре 2011 г., и то, что в составе потенциальных электоратов произошли примечательные изменения, показывает динамика социально-демографических характеристик потенциального электората в 2007 и 2011 гг.

Таблица 13

Какое из следующих утверждений наиболее точно отражает Ваше намерение голосовать на предстоящих в конце этого года выборах в Государственную Думу России?

	2011 Август	2011 Сентябрь	2011 Октябрь	2011 Ноябрь
Уверен, что не буду голосовать на выборах в Госдуму	10	11	12	11
Сомневаюсь, что буду голосовать	13	12	12	9
Не знаю, буду голосовать или нет	21	17	14	17
Скорее всего, буду голосовать на выборах в Госдуму	30	32	33	30
Совершенно точно, буду голосовать на выборах в Госдуму (конечно, если только до этого момента со мной ничего не случится)	22	24	26	31
Затрудняюсь ответить	4	4	4	3

N=1600

Рассмотрим эти сдвиги, сравнив социально-демографические показатели респондентов, выбиравших в ноябре 2007 и 2011 гг. в ответах на проективный вопрос, за какую партию они бы проголосовали в ближайшее воскресенье, позицию «не стал бы голосовать». Подчеркнем: мы сравниваем при этом *высказанные намерения*, а не *реальное голосование*, - и это при анализе данных опросов общественного мнения представляется нам более важным и информативным.

Среди не желающих голосовать на 10% выросла доля женщин, а они традиционно в большей мере поддерживают «партию власти». Почти в два раза уменьшилась группа не желающих голосовать в самой молодой группе 18-24-летних (долгое время настроенной преимущественно пропутински и скорее аполитичной или политически не активной молодежи): с 21% в ноябре 2007 г. она сократилась до 11% в конце ноября 2011 г. Вместе с тем, выросла доля не желающих голосовать ни за какую партию среди старших возрастных групп (в группах старше 40 лет с 50% в 2007 г. до 59% в ноябре 2011 г., причем особенно за счет более пожилых респондентов). Этому соответствует и рост отказывающихся от выбора той или иной партии среди пенсионеров, не работающих по возрасту (с 11% до 22%). Примерно в два раза в среднем сократилась доля отказывающихся от выбора среди независимых предпринимателей, руководителей и специалистов. В два раза сократилась среди определенно «не желающих голосовать» и выбирать доля людей с высшим образованием – с 25% в 2007 г. до 13% в 2011 г.

Значительно возросла среди не голосующих группа относительно бедных, тех, кому «денег хватает только на еду и одежду» (с 30 до 50%) и, напротив, сократилась доля

относительно обеспеченных – с 26 до 11%. Что касается типов поселения, то неготовность голосовать несколько снизилась в крупных и средних городах, но выросла на селе (с 17 до 24%).

Иными словами, в сравнении с предвыборными данными 2007 г. в 2011 г. готовность к политическому участию, готовность выбирать ту или иную партию среди опрошенных в целом ощутимо чаще проявляли мужчины, молодые, высокообразованные, относительно благополучные горожане. Можно говорить об активизации более молодых, квалифицированных, информированных и ресурсообеспеченных жителей крупных и крупнейших городов.

Если сравнить данные августовского и ноябрьского опросов 2011 г., то есть до и после «рокировки», то и здесь в группе отказывающихся от голосования на выборах проявляются значимые подвижки. На 13% возросла среди них доля женщин и несколько увеличилась доля пожилых (55 лет и старше - на 5%), почти на 10% увеличилась доля нежелающих голосовать пенсионеров (с 13 до 22%). Напротив, заметно большую готовность выбирать стали проявлять предприниматели, руководители и специалисты (но не служащие и рабочие – их готовность голосовать несколько снизилась). Значительно возросла неготовность голосовать среди бедных - тех, кому денег хватает только на еду (с 18 до 29%), и, напротив, понизилась доля нежелающих голосовать среди относительно обеспеченных, тех, кому денег хватает и на покупку ТДП (с 21 до 11%). Несколько активизировались при этом москвичи, но, напротив, «демобилизировались» жители сел.

Иными словами, «рокировка» выступила фактором политической демобилизации как раз для тех групп, которые являлись главным ресурсом нынешнего режима - бедной и депрессивной социальной периферии, живущей надеждами на власть и наиболее зависимой от нее.

Электораты партий и их предвыборная динамика

В графиках 8 и 9 приводится динамика возможного распределения голосов на предстоящих выборах, т.е. в пересчете от определившихся на момент опроса с участием и выбором респондентов.

График 8

Если бы выборы в Государственную Думу состоялись в ближайшее воскресенье, стали бы Вы голосовать на этих выборах? Если да, то за какую из этих партий Вы бы проголосовали?

(В % от числа респондентов, намеренных участвовать в выборах и определившихся с выбором)

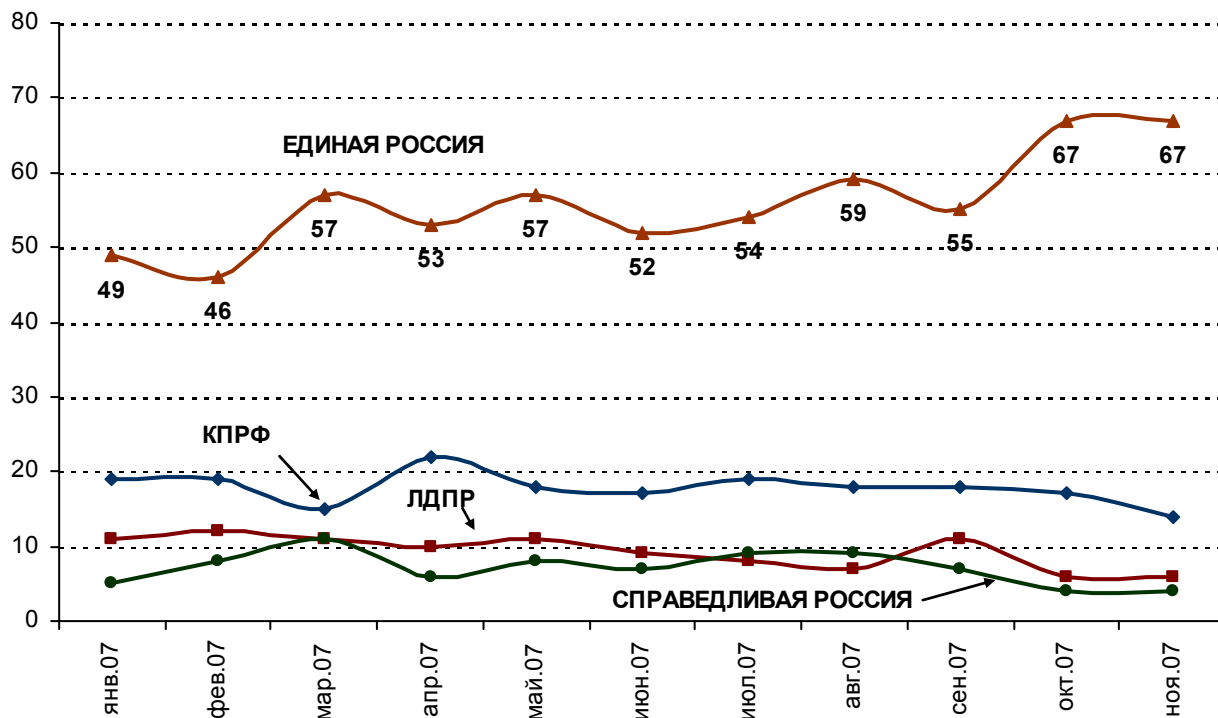
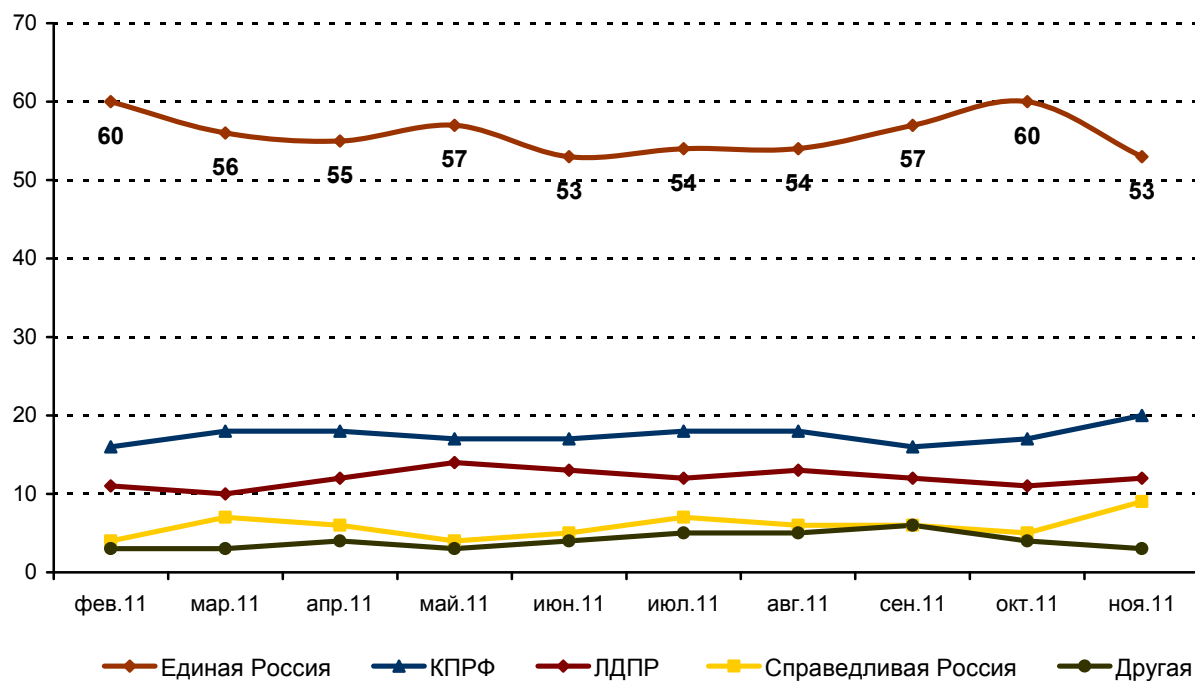


График 9

Если бы выборы в Государственную Думу России проходили в ближайшее воскресенье, стали бы Вы голосовать на них, и если да, за какую политическую партию Вы бы проголосовали?

(в % от числа респондентов, намеренных участвовать в выборах и определившихся с выбором)

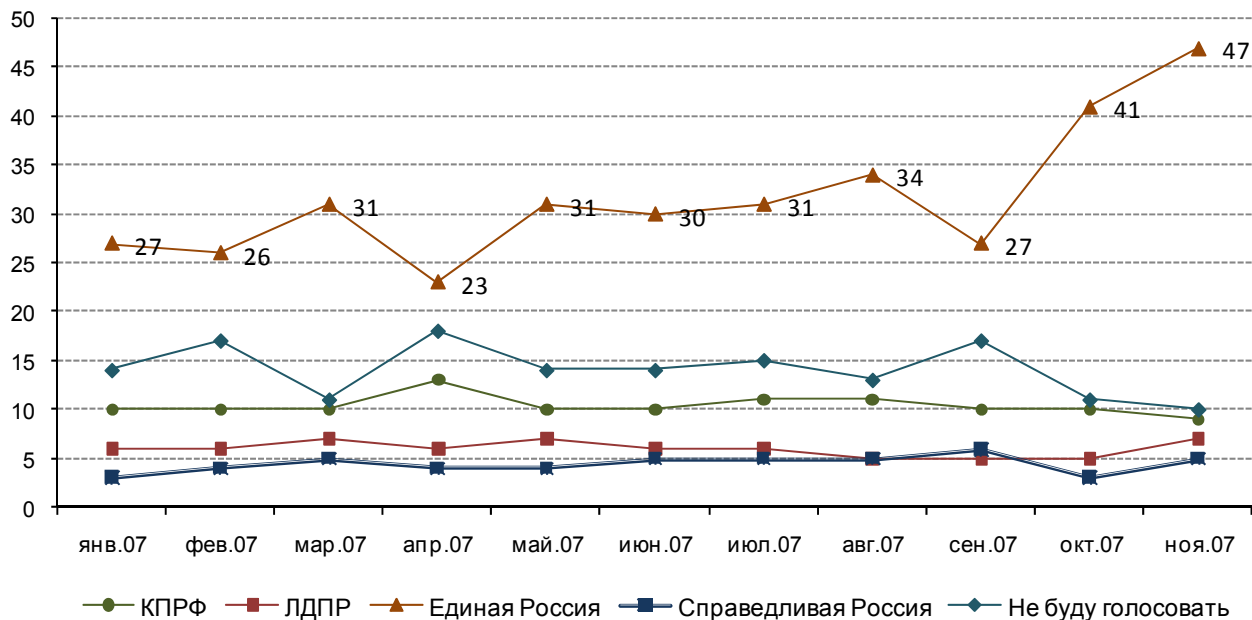


Обратимся теперь к анализу динамики потенциальных электоратов партий.

График 10

Если бы выборы в Государственную Думу состоялись в ближайшее воскресенье, стали бы Вы голосовать на этих выборах? Если да, то за какую из этих партий Вы бы проголосовали?

(% от всех опрошенных, не приводятся данные по партиям, набравшим менее 3%, и затруднившимся ответить)

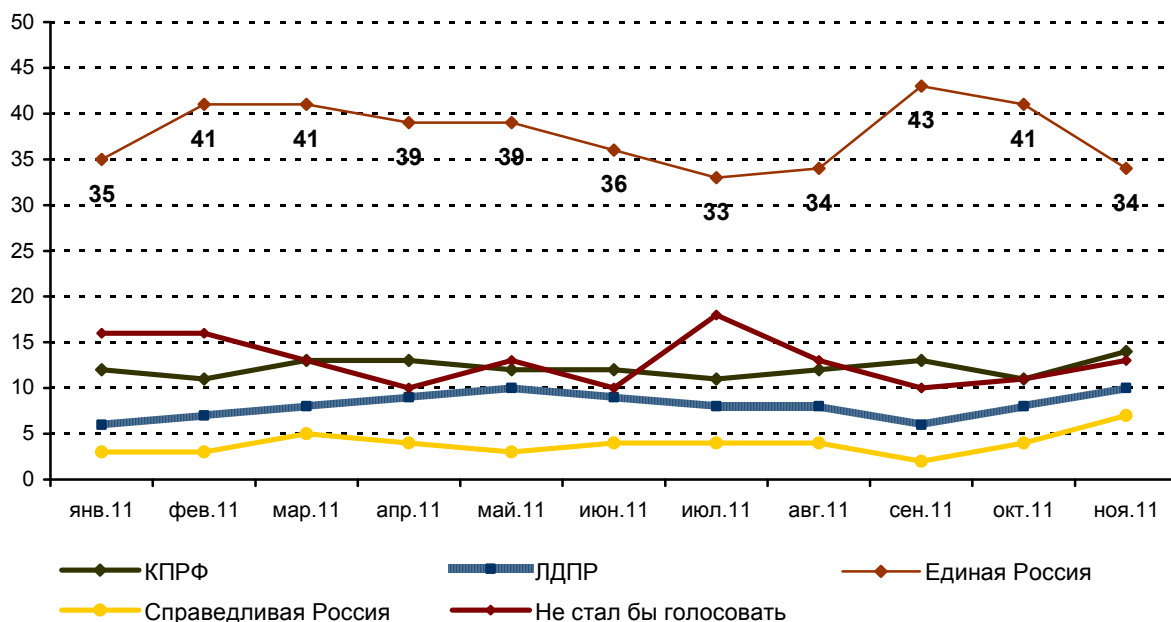


N=1600

График 11

Если бы выборы в Государственную Думу России проходили в ближайшее воскресенье, стали бы Вы голосовать на них, и если да, за какую политическую партию Вы бы проголосовали?

(% от всех опрошенных, не приводятся данные по партиям, набравшим менее 3%, и затруднившимся ответить)



N=1600

В отличие от выборов 2007 г., в 2011 г. уровень поддержки партий на протяжении года практически не менялся – перемены начались в течение двух последних осенних

месяцев. В 2007 г. от февраля к сентябрю шел постепенный рост поддержки ЕР, значительная мобилизация ее потенциального электората произошла в последние предвыборные месяцы (максимум готовности голосовать за ЕР был достигнут в октябре - ноябре и составлял около 60% от определившихся с участием в выборах и голосованием за конкретную партию). Причем этот процесс сопровождался, соответственно, снижением готовности голосовать за другие партии.

В течение же 2011 г. уровень поддержки ЕР и других партий колебался в пределах статистической погрешности выборки, а за период с конца октября до конца ноября произошло, напротив, довольно заметное падение готовности россиян поддержать ЕР, сопровождавшееся при этом ростом поддержки партий «системной» оппозиции (в сумме – на 8%). Можно предполагать, что перед нами здесь отложенное воздействие сентябрьской «рокировки» и смены лидера правящей партии, - оно имело, как уже говорилось, демобилизующий эффект на потенциальный электорат «Единой России» и мобилизующий - на электорат «оппозиционный» или преимущественно протестный.

То, что поддержка партии власти не только исчерпала ресурсы роста, но и в целом снизилась по сравнению с прошлым избирательным циклом, а протестная составляющая голосования за другие партии возросла, подтверждается данными об изменении социально-демографического состава сопоставимых электоратов допущенных к выборам партий в сравнении с ноябрьскими предвыборными данными 2007 г

Сравнение социально-демографического состава потенциальных электоратов - то есть, тех, кто готов проголосовать за ту или иную партию вне зависимости от готовности участвовать в выборах, - по данным последних предвыборных опросов 2007 и 2011 гг. также позволяет говорить о примечательных подвижках (из-за малочисленности групп мы не можем анализировать потенциальные электораты «Яблока», «Правого дела» и партии «Патриоты России»).

В потенциальном электорате КПРФ (как мы уже отмечали, она - антипод партии власти в глазах значительной части опрошенных) заметно выросла доля мужчин (с 51% в ноябре 2007 г. до 61% в ноябре 2011 г.). Отметим, что именно мужская часть населения оказалась в значительной мере недовольна итогами выборов, в отличие от более конформных женщин (на последовавших за выборами многочисленных акциях протеста, по данным опросов Левада-Центра, также значительно преобладали мужчины). Возрастной состав электората стал несколько моложе за счет увеличения доли 40-54-летних (+ 10%), на 10%, соответственно, упала доля людей старше 55 лет. И хотя люди зрелого и пожилого возраста все равно составляют подавляющее большинство готовых голосовать за КПРФ (старше 40 лет – 86%), но на этот раз партия привлекла на свою сторону ощутимую часть мужчин и граждан среднего возраста, которые чаще других недовольны ситуацией в стране и которыми отсутствие социальных перспектив в стране ощущается острее, чем самыми молодыми или, напротив, уже отказавшимися от иного будущего, притерпевшимися к своему положению пожилыми людьми. На большую критичность или протестную составляющую возможного голосования за КПРФ указывает и рост среди ее сторонников числа работающих специалистов (с 7 до 12%), служащих (с 3 до 6%). Если в 2007 г. большинство потенциального электората КПРФ составляли самые бедные, те, кто «едва сводит концы с концами» и кому денег хватает только на еду (56%), в 2011 г. на эти группы приходится уже заметно меньшая доля – 38%, тогда как доля «относительно бедных», тех, для кого проблемой является покупка ТДП, выросла среди сторонников КПРФ с 30 до 50%. Показательно также, что доля москвичей и жителей крупных городов выросла в потенциальном электорате КПРФ с 22 до 29%.

В потенциальном электорате ЛДПР, напротив, несколько сократилось традиционное для этой партии преобладание мужчин (с 68 до 63%). Возрастная структура осталась прежней – преобладают граждане до 40 лет (соответственно 56 и 53%) и особенно самые молодые – их почти четверть (по 24%, в среднем по выборке – 15%). Почти в два раза сократилась доля специалистов, голосовавших прежде за ЛДПР (с 12 до

7%), ощутимо упала доля рабочих (с 50 до 39%), а выросла доля пенсионеров (с 2 до 11%) и безработных (с 8 до 13%). Почти в два раза меньше стала среди сторонников ЛДПР доля жителей крупных городов (с 21 до 11%, при средней 21%), тогда как доля готовых голосовать за нее жителей села примерно на столько же выросла (с 20 до 30%) Иными словами, электорат ЛДПР стал в большей мере представлять социальную периферию, как это и было в конце 1990-х гг.

В потенциальном электорате «Справедливой России» еще сильнее стали преобладать женщины (55 и 60%). Однако потенциальные сторонники СР стали моложе (доля самых молодых выросла с 3 до 8%, группы 25-39 летних – с 17 до 23%, а пожилых – старше 55 лет – упала с 48 до 37%), а также образованнее: доля готовых голосовать за СР выросла с 16 до 27% , доля специалистов с 7 до 18%. Показатели потребительского статуса мало отличаются от средних, но, если говорить о типах поселения, то здесь больше (и выше среднего по всем опрошенным) стали представлены жители средних городов.

В наименьшей мере в сравнении с другими изменился социально-демографический состав **потенциального электората «Единой России»**, колебания в основном составляют около 3%, то есть не являются значимыми. Но все же, отметим, что доля ее сторонников в возрасте до 40 лет выросла с 43 до 50%, что соответствует большей склонности значительной части молодых россиян к конформному поведению – голосованию вместе с большинством, а доля людей с высшим образованием несколько упала (на 6 п.п.).

Таблица 14

	Всего 2011	Единая Россия 2007	Единая Россия 2011
Пол			
Мужской	45	40	37
Женский	56	60	63
Возраст			
18-24 года	15	16	19
25-39 года	27	27	31
40-54 года	30	30	25
55 лет и старше	29	27	26
Уровень образования			
Высшее	21	24	18
Среднее, среднее специальное	46	47	47
Ниже среднего	33	30	34
Род занятий респондента			
Независимый предприниматель	3	5	3
Руководитель, управленческий работник	3	2	3
Специалист без руководящих функций (со спец.образ.)	13	15	15
Военнослужащий, МВД, прокуратура	1	2	2
Служащий без специального образования	9	7	9
Рабочий (в том числе мастер, бригадир), в т.ч. в сельском хозяйстве	31	31	27
Учащийся, студент	5	5	6
Пенсионер	24	23	24
Домохозяйка	6	6	7
Безработный, временно не трудоустроен	5	4	4
Размер населенного пункта			
Москва	7	6	6
Более 500 тыс,	21	19	22
От 100 до 500 тыс,	20	19	20
Города до 100 тыс,	25	28	25
Село	27	28	27

Отметим, что потенциальный электорат Единой России по своим социально-демографическим показателям в наибольшей мере соответствует структуре выборки и населения в целом. Два значимых отличия – существенное преобладание женщин и уже упомянутая большая представленность граждан до 40 лет предполагает, с одной стороны, большую конформность поведения, но и большее социальное благополучие.

Однако подчеркнем: *относительно позитивные оценки курса*, по которому движется страна, которые мы получаем в ходе опросов, а также нынешнего внеконкурентного *господства ЕР* фактически складываются *исключительно за счет одобрительных оценок со стороны электората самой партии номенклатурной власти* - во всех иных группах избирателей явно преобладают отрицательные оценки. Вот как выглядят оценки происходящего в стране, нынешнего положения партии власти, которые даются потенциальными электоратами партий, допущенных к выборам, а также россиян, не намеренных в них участвовать.

Таблица 15

Оценки развития страны и роли ЕР в зависимости от партийных симпатий респондентов

	Всего	КПРФ	ЛДПР	"Единая Россия"	"Справедливая Россия"	Другое	Не стал бы голосовать	Затрудняюсь ответить
Считаете ли Вы, что дела в стране идут сегодня в целом в правильном направлении, или Вам кажется, что страна движется по неверному пути?								
Дела идут в правильном направлении	44	22	29	72	32	29	22	36
Страна движется по неверному пути	37	63	59	11	50	54	53	38
Затрудняюсь ответить	19	14	12	17	19	17	25	26
Как Вы относитесь к тому, чтобы "Единая Россия" фактически стала правящей партией в России?								
Определенно положительно	9	4	4	19	2	10	1	2
Скорее положительно	31	12	8	57	13	25	17	17
Скорее отрицательно	28	44	38	12	52	21	26	37
Определенно отрицательно	17	25	34	3	19	40	38	14
Затрудняюсь ответить	16	15	17	9	14	4	18	31
Как Вы считаете, является ли "Единая Россия" самостоятельной политической силой - или только инструментом в руках Путина и его окружения?								
Самостоятельная политическая сила	31	18	10	51	14	22	16	27
Только инструмент в руках Путина и его окружения	52	71	84	29	75	73	63	46
Затрудняюсь ответить	17	11	7	19	11	5	21	27

2011 г., ноябрь, N=1600

Даже в потенциальном электорате «Единой России» почти треть (29%) не считает ее самостоятельной политической силой, а примерно каждый пятый (это самый высокий показатель среди всех потенциальных электоратов) затрудняется с ответом на данный вопрос.

Удовлетворенность и неудовлетворенность результатами выборов 2011 года

В сравнении с думскими выборами 2007 г., когда за партию Единая Россия, возглавлявшуюся В.Путиным, проголосовали, по официальным данным, свыше 64% пришедших к избирательным урнам, думские выборы в декабре 2011 года были восприняты российскими гражданами гораздо менее единодушно и менее позитивно.

Если по результатам предыдущих выборов 2007 года их назвали *честными*, согласно данным Левада-Центра, 60% россиян, а нечестными – 20%, то сразу после выборов 2011 г., в середине декабря, относительное большинство взрослого населения России (45 против 35%) оценили их как *нечестные*. Стоит отметить, что *ожидания* подтасовок и манипуляций перед теми и другими выборами были достаточно велики: в 2007 г. их ожидали 58% опрошенных, в 2011-м – 49%; понятно, что эти подтасовки и манипуляции будут совершаться, как считали респонденты, прежде всего в пользу «Единой России» (мнение 46 и 62% опрошенных в 2007 и 2011 гг.)

В январе 2012 г. оценки уровня честности выборов стали в целом как будто более положительными («честными» выборы сочли теперь 43%, «нечестными» – 37%). Видимо, часть опрошенных примирилась с итогами электоральной кампании как фактом, но все же почти половина взрослых россиян сохранила негативное отношение к только что проведенным выборам.

Таблица 16

Как Вы считаете, насколько честно были проведены выборы в государственную думу России?

	2007 декабрь	2011 декабрь	2012 Январь
Абсолютно честно	16	5	8
Довольно честно	45	30	35
Не очень честно	15	30	23
Совершенно не честно	5	15	14
Нет ответа	18	20	19

N=1600

Максимум тех, кто в середине декабря 2011 г., сразу вслед за выборами и первыми митингами протеста против электоральных фальсификаций, считал выборы нечестными, наблюдался среди мужчин, россиян 40-54-х лет, людей с высшим образованием, жителей Москвы, причем как самых необеспеченных, так и наиболее обеспеченных (впрочем, и те, и другие составляют довольно малочисленную группу и к данным об их реакциях следует поэтому относиться с осторожностью). К январю оценки несколько изменились, причем *во всех* социально-демографических группах они стали более позитивными.

Как Вы считаете, насколько честно были проведены выборы в государственную думу России?

(максимальные значения в каждом столбце выделены)

	Честно		Нечестно		Затрудняюсь ответить	
	2011	2012	2011	2012	2011	2012
Пол						
Муж	31	40	49	43	20	17
Жен	39	46	42	32	19	22
Возраст						
18-24 года	30	45	42	33	28	22
25-39	34	38	46	42	20	20
40-54	35	44	48	37	17	19
55 и старше	38	47	43	35	19	18
Уровень образования						
Высшее	34	37	50	39	16	24
Среднее специальное	38	46	45	41	17	13
Среднее	34	48	41	29	25	23
Ниже среднего	33	44	45	36	22	20
Потребительский статус						
Не хватает/продукты	25	52	50	32	25	16
Хватает на продукты	33	36	43	43	24	21
Хватает на продукты и одежду	36	43	44	35	20	22
Хватает на ТДП	38	44	48	39	14	17
Хватает на авто	37	54	57	36	6	10
Размер населенного пункта						
Москва	29	45	53	36	18	19
Более 500 тыс	35	42	46	37	19	21
100-500 тыс	37	38	43	40	20	22
До 100 тыс	36	47	44	34	20	19
Село	33	44	46	39	21	17

N=1600

Особенно заметно оценки честности выборов улучшились у самых молодых респондентов (до 24-х лет), людей со средним образованием, причем как наиболее, так и наименее обеспеченных, среди москвичей и, в меньшей степени, у жителей социальной периферии – населения малых городов и сел.

Понятно, что оценки честности прошедших выборов у электората «Единой России» и остальных партий довольно заметно разошлись: три четверти сторонников партии оценили выборы как честные, электорат других партий – по преимуществу как нечестные. Особенно резко здесь были сторонники «Яблока» и – в еще большей степени – избиратели КПРФ. Приведем соответствующие данные из январского опроса 2012 г. (N=1600).

Таблица 18

По вашему мнению, выборы в думу 4 декабря прошлого года были проведены честно или нечестно?

	Всего	КПРФ	ЛДПР	ЕР	СР	Яблоко	Не голосовал	Отказ от ответа
Честно	43	27	39	73	38	40	28	48
Нечестно	37	65	49	12	44	55	44	37
Затрудняюсь ответить	20	8	12	15	18	5	28	15

N=1600

При подобных оценках честности выборов относительное большинство респондентов с самого начала до последнего времени – и в декабре 2011 г., и в январе 2012-го – все же считали обнародованные ЦИКом результаты *соответствующими реальному голосованию* россиян. Доля приверженцев противоположной оценки итогов как не соответствующих реальному голосованию за прошедшее после выборов время несколько подросла, но негативное мнение – уверенность в сфальсифицированности результатов – вовсе не стало преобладающим: его в той или иной мере разделяет около трети россиян.

Таблица 19

Как Вы думаете, соответствуют ли действительности обнародованные центральной избирательной комиссией результаты выборов в государственную думу 4 декабря?

	15.12.2011- 20.12.2011	16.12.2011- 19.12.2011	2012 Январь
В полной мере	11	12	10
В значительной мере	45	40	38
Довольно далеки от действительности	24	21	26
Не имеют ничего общего с действительностью/полностью сфальсифицированы	4	8	8
Затрудняюсь ответить	16	20	18

N=1600

Однако отметим, что упомянутое выше нарастание негативных оценок при этом росло *в абсолютном большинстве социально-демографических групп* опрошенных, а особенно заметно – среди самых молодых россиян, людей с высшим образованием, жителей крупных городов с населением свыше полумиллиона (но не столицы!). В позитивную сторону оценки сдвинулись практически лишь в одной группе опрошенных – среди *самых необеспеченных*, у кого денег, по их ответам, не хватает даже на еду.

Таблица 20

Как Вы думаете, соответствуют ли действительности обнародованные центральный избирательной комиссией результаты выборов в государственную думу 4 декабря?

	Соответствуют		Разность	Не соответствуют		Разность	Затрудняюсь ответить		Разность
	2011	2012		2011	2012		2011	2012	
Род									
Муж	49	43	-6	32	39	+6	19	18	-1
Жен	54	52	-2	25	30	+5	21	18	-3
Возраст									
18-24 года	56	49	-7	22	33	+11	23	18	-5
25-39	48	50	+2	29	34	+5	23	16	-7
40-54	54	42	-12	31	36	+5	15	22	+7
55 и старше	50	50	0	28	33	+5	21	17	-4
Уровень образования									
Высшее	51	43	-8	32	41	+9	17	16	-1
Среднее специальное	55	48	-7	29	36	+7	15	16	+1
Среднее	51	51	0	24	28	+4	24	21	-3
Ниже среднего	48	51	+3	27	28	+1	24	21	-3
Потребительский статус									
Не хватает/продукты	32	53	+21	37	35	-2	30	12	-8
Только на продукты	48	49	+1	27	36	+9	25	15	-10
Продукты и одежда	52	47	-5	28	32	+4	20	21	+1
Хватает на ТДП	58	46	-12	30	37	+7	12	16	+4
Хватает на авто	56	48	-8	33	30	-3	11	22	+11
Размер населенного пункта									
Москва	43	48	+5	41	36	-5	16	16	0
Более 500 тыс	57	41	-16	29	39	+10	14	19	+5
100-500 тыс	52	48	-4	31	39	+8	17	13	-4
До 100 тыс	51	50	-1	26	29	+3	23	20	-3
Село	50	51	+1	25	30	+5	25	19	-6

N=1600

Таким образом, большинство российского населения оказалось *удовлетворено* результатами декабрьских выборов 2011 г. Однако доля *неудовлетворенных* – по сравнению с оценками 2007 года – достаточно высока и за месяц еще выросла.

Таблица 21

Удовлетворены ли Вы в целом результатами этих выборов?

	2007 декабрь	15.12.2011-20.12.2011	16.12.2011-19.12.2011	2012 Январь
Полностью удовлетворены	35	11	15	10
Скорее удовлетворены	36	30	36	36
Скорее не удовлетворены	11	16	22	22
Полностью не удовлетворены	5	15	13	13
Затрудняюсь ответить	13	28	14	19

N=1600

Заметим, что оценки удовлетворенности ухудшились, опять-таки, практически *во всех социально-демографических группах* опрошенных, хотя эти ухудшения не выглядят такими уж радикальными.

Таблица 22

Удовлетворены ли Вы в целом результатами этих выборов?

	Удовлетворены		Разность	Не удовлетворены		Разность	Затрудняюсь ответить		Разность
	2011	2012		2011	2012		2011	2012	
Пол									
Муж	46	40	-6	40	40	0	15	20	+5
Жен	55	50	-5	31	31	0	14	19	+5
Возраст									
18-24 года	49	43	-6	27	33	+6	24	24	0
25-39	49	46	-3	33	35	+2	17	19	+2
40-54	49	43	-6	39	35	-4	12	22	+10
55 и старше	56	48	-8	35	38	+3	9	14	+5
Уровень образования									
Высшее	44	43	-1	39	42	+3	17	15	-2
Среднее специальное	55	46	-9	33	36	+3	12	18	+6
Среднее	54	46	-8	33	29	-4	13	25	+12
Ниже среднего	50	48	-2	35	32	-3	15	20	+5
Потребительский статус									
Не хватает/продукты	34	46	+12	44	34	-10	22	20	-2
Только на продукты	50	47	-3	37	39	+2	13	14	+1
Продукты и одежда	51	46	-5	34	33	-1	15	21	+6
Хватает на ТДП	56	41	-15	33	40	+7	12	19	+7
Хватает на авто	47	52	+5	35	34	-1	18	14	-4
Размер населенного пункта									
Москва	45	38	-7	41	36	-5	14	26	+12
Более 500 тыс	44	41	-3	39	40	+1	17	19	+2
100-500 тыс	49	44	-5	37	42	+5	14	14	0
До 100 тыс	52	48	-4	31	30	-1	17	22	+5
Село	57	50	-7	32	32	0	11	18	+7

N=1600

Как и с приведенными выше оценками честности выборов у избирателей партии власти и всех остальных партий, суждения об удовлетворенности результатами избирательной кампании среди двух этих частей электората разошлись. Сторонники партии власти, понятно, удовлетворены этими результатами на 90%, чего не скажешь про избирателей ЛДПР, КПрФ, но особенно – «Яблока». Приводим соответствующие распределения по материалам январского опроса 2012 г. (N=1600).

Таблица 23

Удовлетворены ли вы в целом результатами этих выборов?

	Всего	КПрФ	ЛДПР	Единая Россия	Справедливая Россия	Яблоко	Не голосовал	Отказ от ответа
Удовлетворены	45	25	38	90	44	17	24	30
Не удовлетворены	37	66	56	6	47	78	37	52
Затрудняюсь ответить	19	9	6	4	9	5	39	18

N=1600

Если обобщить приведенные оценки процедуры декабрьских выборов и их результатов в целом по стране, то их, скорее всего, можно назвать *неопределенными*. Доля негативных среди них достаточно заметна, но позитивные так или иначе преобладают. Вместе с тем, по ряду параметров – соответствие результатов реальности, удовлетворенность этими результатами – оценки в большинстве социально-демографических групп россиян со временем становятся несколько хуже. На уровне

населения в среднем и подавляющего *большинства* (примерно 3/5 и даже 2/3 взрослых россиян) эти ухудшения выглядят не столь ярко, но в отдельных группах, а в еще большей степени – в отдельных фракциях этих групп, среди количественного *меньшинства*, степень неудовлетворенности результатами прошедших выборов, общим социально-политическим порядком, сложившимся в стране, перспективами на будущее стала в последние месяцы вполне заметной. Об этом свидетельствует нарастающая волна послевыборных митингов в крупнейших городах России, в особенности – в Москве.

Неудовлетворенность декабрьскими выборами и митинги протеста в Москве

Характерно, что публичные проявления недовольства думскими выборами концентрируются в столице. С одной стороны, Москва – средоточие власти, ее символов и атрибутов, с другой – место предельного скопления людей с социально и культурно значимыми ресурсами: высоким образованием, профессиональной квалификацией и статусом, достигнутыми успехами и достатком, информационными горизонтами (знание языков, активное пользование Интернетом), позитивными связями с другими, поездками за рубеж и др. Количество людей более молодых, образованных и обеспеченных, в сравнении с их долей в структуре столичного населения, на митингах в декабре 2011-го и феврале 2012 года было значительно большим.

Так люди в возрасте от 18 до 40 лет составляют 43% московского населения и 56-58% вышедших на митинги в декабре-феврале; высшее образование имеют 51% москвичей и 70% митинговавших; относительное большинство москвичей (чуть выше 40%) относят себя к группе тех, кому хватает денег на продукты и одежду, но не хватает на приобретение дорогих товаров длительного пользования, примерно такая же доля митинговавших принадлежит к следующему, более высокому уровню достатка и вполне могут приобретать ТДП. Иными словами, речь в данном случае идет не просто о количественном меньшинстве, но о меньшинстве, сконцентрировавшем многие значимые «капиталы» (образование, квалификация, заработок, информированность, активность, относительная независимость от социальной помощи государства и др.). Такое соединение характеристик, вместе с высокими показателями готовности к интеграции сил и требований, активность коммуникаций (от дружеских и профессиональных до сетевых), представляет собой явное исключение на фоне малообеспеченного, зависимо от государства, адаптирующегося и пассивного большинства российского населения. Понятно, что голосование этого меньшинства на думских выборах резко отличалось от электорального поведения большинства. Вот как выглядят его результаты.

Голосовали ли Вы на выборах Государственной думы России 4 декабря этого года, и если да, то за какую партию Вы проголосовали – или Вы пришли на выборы и унесли/испортили бюллетень?

(% к числу опрошенных в каждом случае, соответственно 800 и 1344 чел.)

	Митинг на проспекте Сахарова	Шествие 4 февраля
Партия "Справедливая Россия"	12	11
Либерально-демократическая партия России (ЛДПР)	7	12
Партия "Патриоты России"	2	1
Коммунистическая партия (КПРФ)	19	24
Партия "Яблоко"	38	25
Партия "Единая Россия"	0,4	2
Партия "Правое дело"	2	2
Унес(ла)/испортил(а) бюллетень	7	8
Не голосовал(а)/не стал(а) голосовать	13	13
Не помню/не хочу отвечать	2	2

N=1600

Характерно, что победившей силы среди партий, выбранных участниками митингов, практически не названо (добавим, что, по мнению большинства населения страны, именно «Единая Россия» обладала перед выборами всеми привилегиями партии власти в телевизионной и другой агитации, так же как исключительно в ее пользу осуществлялись фальсификации на избирательных участках). Понятно и то, что почти три четверти пришедших на проспект Сахарова выражали своим поступком крайнюю неудовлетворенность результатами выборов.

Однако этот несомненно значимый момент (на него указали 72% опрошенных на проспекте Сахарова) входил у митинговавших в более сложную и обобщенную смысловую конструкцию, систему отношений к разным аспектам власти и ее политики. Главной в ней была накопившаяся неудовлетворенность положением дел в стране, политикой властей в целом (такой ответ дали 73% опрошенных), а также недовольство тем, что власть не считается с такими людьми, как вышедшие на митинг, принимает решения без участия этих людей (52% респондентов) и, вместе с тем, разочарование в обещанной властью политике модернизации, в фигуре Д.Медведева, с которым по преимуществу связывались эти заявления о некоем как будто бы забрезжившем «новом» повороте правительственной политики (42% опрошенных).

Таким образом, мнение о сфальсифицированности результатов думских выборов поддерживалось у митинговавших общими требованиями *демократии* в политике, *другого курса* страны, альтернативного по отношению к путинскому авторитаризму и монополии «партии власти», наконец – *неудовлетворенностью тем местом в социальной и политической жизни*, которое авторитарная власть отводит квалифицированным, активным и самостоятельным людям, ориентированным на достижение и добившимся в этом успеха, но при нынешнем составе властвующей группировки и проводимом ею курсе не видящим перед собой позитивной, привлекательной перспективы.

Важно отметить, что поведение данного *меньшинства* поддерживается относительным *большинством* населения России (44% против 41% не поддерживающих). По мнению 30% жителей России (самый популярный ответ) люди вышли протестовать на улицы и площади крупнейших городов, поскольку им «надоело терпеть произвол властей». При этом более 90% россиян высказались в декабре 2011 г. за то, что у граждан страны есть право публично выражать недовольство существующей властью. Свыше 90% самих участников декабрьских и февральских митингов готовы и дальше продолжать выступления против недемократических выборов и авторитарной политики властей. Причем 12-15% взрослого населения России заявили – пусть на словах – о собственной готовности выйти на подобные коллективные акции.

Проблема фальсификации.

К типологии электорального поведения.

Волна общественного недовольства, связанного с многочисленными (и подтвержденными!) нарушениями законов о выборах и избирательных процедур на самих участках для голосования (вбросы в урны для голосования фальшивых бюллетеней за партию власти, «карусели», подкуп или шантаж избирателей, подлоги и переписывание протоколов на избирательных участках и в территориальных избирательных комиссиях, выдавливание наблюдателей, неравенство доступа партий к ТВ и площадкам для встречи кандидатов с избирателями и прочее, и прочее), стали поводом для широкого обсуждения честности и справедливости организации выборов в России и размеров фальсификаций на последних выборах в Госдуму в декабре 2011 года и на президентских выборах 2012 года. Нельзя сказать, что оснований для такой дискуссии не было, однако удивительным было именно то, что **растущее недовольство режимом Путина**, снижение доверия к российской власти **вылилось не в обсуждение самой политической системы**, сложившейся при Путине, а в мелочное и несколько абсурдное в условиях общей несвободы при авторитарном режиме, при манипулировании общественным мнением и безусловном давлении на избирателей **определение параметров фальсификаций итогов выборов**. То, что часть голосов избирателей были отняты у оппозиционных «Единой России» партий или у кандидатов, противостоящих Путину, мало кто ставит под сомнение, спор идет о величине этих манипуляций с голосами: наиболее радикальные выступавшие заявляют, что сфальсифицированы 13 млн. голосов (17% от проголосовавших) или даже больше, более умеренные правозащитники и наблюдатели называют цифру 7 млн. (10%). Но и те, и другие объединяются против социологов Левада-Центра, которые приводят цифру в 3.5-4 млн. голосов (4-6% в зависимости от предполагаемого числа «реальных» избирателей). Специалисты Центра подозревают в том, что они «работают на Кремль» и «корректируют свои данные» с учетом запросов путинской администрации. Или наоборот, что ЦИК корректирует свои данные с учетом сфальсифицированных данных опросов Левада-центра.

Отличием думских выборов 4 декабря от предыдущих было то, что они проходили в условиях а) гораздо более массивного присутствия на участках для голосования общественных наблюдателей, более подготовленных, чем раньше; б) интенсивной связи наблюдателей с сетевым сообществом, позволявшей немедленно после фиксации нарушений выкладывать в Интернет информацию и свидетельства о подобных фактах, что стимулировало быструю и резкую реакцию сообщества, оживленное обсуждение, а затем - консолидацию общественного мнения и мобилизацию протеста. Можно проследить прямую зависимость интенсивности протестных выступлений от плотности сети. Если в среднем по стране насчитывается 35-37% пользователей интернета, то в Москве эта цифра поднимается до 66%, причем здесь 27% общаются в сети («ВКонтакте», «Одноклассники», «Фейсбуке» и др.) не просто регулярно, но ежедневно. Это

обстоятельство, как и наличие независимой прессы (таких изданий, как «Новая газета», «Ведомости», «Коммерсант», в меньшей степени – «Независимая газета», «Новые известия» и др.) и множества радиостанций, кабельного ТВ, означает полное разрушение информационной монополии государственного ТВ. С приходом Путина телевидение (его главные каналы) были превращены в мощный канал пропаганды и агитации за власть, интерпретация событий на которых оказывается фактически безальтернативной в малых городах и селе, где проживает преобладающая часть населения. Не имея возможности проверить в повседневном опыте подачу информации (в первую очередь об оппонентах власти или нежелательных для нее событиях), население этих зон некритически принимает оценки и трактовку действительности как реальную, в отличие от всякого рода деклараций власти о ее намерениях улучшить положение дел в стране, повысить уровень жизни и т.п. Как раз этот тип информации всегда встречается с обоснованным недоверием и скепсисом, но и он, тем не менее, оказывается значимым, устраняя из информационного поля все негативные суждения о политике режима или даже – саму возможность таковых. В этом плане допустимо сказать, что в ходе и, особенно, после декабрьских выборов 2011 г. на фоне «России телевизора» себя все более отчетливо проявила «Россия «Интернета».

Большинство аналитиков сходилось в главном, делая следующие выводы: 1. Распределение голосов (во времени голосования, и по участкам, где проходили выборы), поданных за ЕР, отличается от распределения голосования за другие партии, оказавшиеся в положении «разрешенной оппозиции». 2. В данных о голосовании за ЕР отмечены 5-% пики (округления данных до 5, 10, 15, 20 и т.п. %-групп), что, несомненно, является свидетельством отклонений от статических закономерностей случайных распределений. 3. На открыто контролируемых наблюдателями участках голосования (в городах) и не контролируемых ими, но расположенных по соседству, данные о голосовании за ЕР существенно различаются. При наличии общественного контроля за избирательными комиссиями процент голосов, отданных за ЕР, был всегда более низким, нежели на неконтролируемых участках.

Оценить общую массу искажений, приходящихся на явные случаи фальсификаций в виде множества 5%-х «округлений» данных по ТИКам, не представляется статистически возможным из-за неполноты сведений, поступающих с избирательных участков и не предоставляемых общественности ЦИКом. Поэтому многочисленные попытки статистического анализа и моделирования поведения избирателей, фиксирующие «аномалии» голосования в управляемых регионах (республиках Северного Кавказа, Татарии, Башкирии, Москве и других местах), не могут быть убедительным доказательством тотального фальсифицирования выборов, а остаются лишь собранием отдельных примеров, не имеющих полноты доказательной силы. ЦИК, в ответ на обвинения правозащитников и оппозиции, раз за разом заявляет, что нарушения носят единичный характер и не меняют общих распределений воли избирателей.

С нашей точки зрения, есть две главных ошибки у тех, кто пытается установить общий объем «фальсификаций» (у Д.Орешкина, А.Кынева, представителей «Голоса» и других НКО). Первая заключается в *нерепрезентативности* данных наблюдений, то есть неоправданном переносе величины отклонений между данными протоколов, полученных наблюдателями, или даже официальными данными, но с различных участков, на весь массив данных о голосовании. Участки, находившиеся под контролем наблюдателей, по факту охватывают лишь незначительную часть всех избирательных участков; кроме того, эти участки расположены почти исключительно в городах, даже преимущественно - в крупных городах. Переносить выводы о поведении избирателей на этих участках, на сельское или малгородское население (где контроль наблюдателей отсутствует и даже сама возможность их присутствия в пунктах голосования выглядит нелепой, учитывая характер общей и политической культуры в этих зонах) с социологической точки зрения некорректно, как впрочем и с точки зрения социальной статистики, поскольку для периферии – более консервативной и управляемой социальной среды характерен другой

тип электорального поведения, принципиально отличающийся от поведения избирателей в условиях крупного города, где есть информационное разнообразие, сетевое общение или даже другое качество общения, канализирующее альтернативную в сравнении с пропагандой информацию по межличностным каналам и связям, и где социальный контроль руководства гораздо более слабый. Вторая ошибка, тоже связанная с недоучетом или непониманием социологических различий социальных связей и особенностей политической культуры, вытекает из априорной посылки, что если два соседних избирательных участка дают различное голосование, то это может объясняться исключительно только подлогом или вбросом или иным способом фальсификаций. Ведомственный характер нашего городского расселения, заселение многоэтажных домов работниками одного предприятия (особенно в средних и малых городах – фабричных слободах), поведение больных или пожилых лиц в больницах не обязательно должны описываться только в одном ключе: как если бы голоса этих людей были бы непременно приписаны партии или кандидату от партии власти. При таком грубом отождествлении всех аномалий с «фальсификациями» (вбросами, подлогами избирательных протоколов, каруселями и проч.) теряется сама суть социального конформизма и массового поведения в условиях авторитарного режима. Это слишком простое объяснение, удобное для политических деклараций, но абсолютно не адекватное задачам аналитической работы и изучения массовой природы тоталитарных и авторитарных режимов.

Мнения и позиции аналитиков, проведенных после выборов 2011 года специальный анализ российской электоральной статистики и обзор всех попыток оценить масштабы фальсификаций, очень различаются между собой. Явно проявляются идеологические пристрастия и априорная предубежденность диспутантов. Наиболее взвешенными и адекватными представляются нам выводы А.Шень², который говорит, что статистические отклонения распределений голосования за партии, как можно предполагать, связаны именно с фальсификациями в пользу «Единой России» (он полагает, что именно это объяснение является наиболее правдоподобным для данных отклонений). При этом он полагает, что речь может идти о нескольких миллионах голосов (но не о десятках миллионов, как утверждают другие участники дискуссий о результатах выборов, занимающие самые радикальные позиции, - то есть настаивающие на фальсификации в 20% или более процентов всех голосов). Зафиксированные независимыми наблюдателями серьезные нарушения на выборах, равно как выборочный контроль наблюдателей «Яблока» и «Голоса», отмечены в среднем на 15-18% избирательных участков (почти все они - в больших и средних городах; в селе и малых городах контроля не было). Все приписки или отклонения от «нормального» голосования, общий объем которых оценивается в 25-30%, сделаны в пользу «Единой России». По отношению к численности избирателей, пришедших на избирательные участки и принявших участие в голосовании, это дает перераспределение конечных результатов выборов в 5-6%.³ Он выводится аналитически из сопоставления разных индикаторов (распределения колеблющихся, величины явки, отказывающихся от ответа и т.п.). Другими словами, это экспертная оценка, хотя и она может служить аргументом в пользу признания выборов нелегитимными (как и в случае превышения 5% нормы недостоверных подписей за кандидата или партию при их регистрации в Минюсте).

² Шень А. Выборы и статистика: казус «Единой России» (2009, 2011) URL:<<http://www.lif.univ-mrs.fr/~ashen/elections.pdf>>

³ Такой итог хотя и выходит за пределы фактической точности социологических измерений, но слишком мал, чтобы – при принятой нами общенациональной выборке в 1600 человек – быть систематически описан в категориях социально-демографических показателей. (Другими словами, сам факт фальсификаций «ощутим» при сравнении многих показателей, но он трудно описывается, поскольку каждое отдельное событие «отклонений» слишком не значительно и неубедительно, но сама частота таких поторов уже вызывает сомнения).

Вопрос, который при этом постоянно возникает в подобных дискуссиях, заключается в недоумении, почему данные репрезентативных социологических опросов не фиксируют подобных искажений? Мы оставляем в стороне наиболее частый ответ, даваемый ангажированной частью общественности: социологи куплены Кремлем и подкручивают данные опросов под параметры, заданные путинской администрацией. Оставляем без внимания потому, что конспирологические варианты не являются объяснениями, они из разряда тех же самых заявлений, которые Путин делал в отношении демонстраций протеста («куплены Госдепом», «манипулируются из-за рубежа», «оранжевый заговор» и т.п.) и которые кремлевская пропаганда тиражировала в подконтрольных СМИ. Встречается еще один вариант объяснения: «ЦИК ориентируется на данные опросов и пересчитывает данные избирательных комиссий в соответствии с результатами социологических зондажей». Эту версию мы также не можем проверить; кроме того, она, как и первая, кажется абсурдной из-за технических трудностей реализации подобных планов. (Абсурдной она представляется лишь специалисту, которые знает, что фальсифицировать нужно по всем параметрам одновременно, что сделать крайне сложно. Можно в итоговом материале дать одну-две неправильные цифры, но переправить все социально-демографические характеристики в опросе нельзя – несоответствия так или иначе обязательно вылезут.) Поэтому следует дать свое собственное объяснение отсутствию отражений массовых фальсификаций в точном прогнозе социологов и предвыборных опросах.

Вариантов объяснения здесь явно больше двух, и все они не слишком убедительны: а) масштабы фальсификаций, действительно, не так «велики», чтобы принципиально повлиять на конечные результаты голосования (но достаточны, чтобы вызвать массовое возмущение и протесты), б) есть нечто в технологии самих массовых опросов общественного мнения, что не позволяет фиксировать эти фальсификации (например: интервьюеры, даже следуя добросовестно всем инструкциям, ненамеренно отбирают тех, кто более доступен для опроса, а ими оказываются, естественно, «средние» или более конформистски настроенные респонденты, более пассивные, более асоциальные, в том смысле, что они менее включены в сложные социальные связи, чаще сидят дома, среди них больше нетрезвых, люмпенов и т.п., тогда как несистемная оппозиция в силу более высокого уровня образования чаще занята на работе или другими делами, более мобильна и социабельна, так что ее труднее застать дома); в) есть определенная часть людей, которые «говорят неправду», утаивая свои действительные намерения и мотивы голосования и подчиняясь неким - пока неясным - силовым давлению, коллективным представлениям или страху, специфическому действию комплексов коллективного заложничества и т.п. (Этот аргумент заслуживает особого внимания). И, наконец, г) «объективные трудности» проведения репрезентативных общенациональных социологических исследований, которые обеспечивают смещение опроса в сторону более конформистски настроенных групп населения: все они связаны с отсутствием адекватной и актуально доступной статистической базы о населении страны (низкое качество переписи, упускающей сведения о наиболее продвинутых или маргинальных группах населения, затягивание публикации данных последней переписи, содержащей сведения об изменениях последних лет, например, повышении образовательного уровня в крупных городах, в первую очередь – в столицах, рассогласования между наличным и регистрируемым населением, расхождения в списках избирателей, что делает проблематичным или неточным моделирование выборок для опросов и т.п.). На это обстоятельство обращают внимание гораздо реже, главным образом, в связи с манипулированием общим числом избирателей, которое меняется с каждым избирательным циклом, причем, как об этом писал журналист А.Минкин из «МК», оно абсурдным образом растет при сокращении численности населения.⁴ Скандальной была и

⁴ Минкин А. Руки на горле // МК. 7 февраля 2012 - <http://www.mk.ru/politics/article/2012/02/07/668859-ruki-na-gorle.html>. Минкин приводит данные Росстата, согласно которым в 1993 году при численности населения

перепалка в печати руководителя ЦИК и Росстата вокруг вопроса, почему численность россиян, имеющих права голоса, у В.Чурова и Росстата различаются на два с лишним миллиона человек.

Как и спор «статистиков», мы – ввиду отсутствия полноты информации о генеральной совокупности и сведений от избирательных комиссий - можем лишь указать на факторы, влияющие на искажение конечных результатов, но оценить их удельный вес в целом не в состоянии. Единственным исключением здесь была ситуация электорального мониторинга в Москве, где благодаря многократным замерам и более высокой степени репрезентативности выборки мы могли более адекватно оценить характер отклонений между данными наших опросов и официальными цифрами. На выборах в Москве в 2009 году расхождения между данными о том, как люди собирались проголосовать и как они проголосовали, с одной стороны, и данными избирательной комиссии, составило более 12% (в пользу «Единой России»), в 2011 году такие расхождения составили 14%. Иначе говоря, сфальсифицированными, по всей вероятности, оказались сотни тысяч избирательных бюллетеней или их представленность в протоколах избирательных комиссий (в первом случае порядка 420-450 тысяч, во втором – 600-650 тысяч голосов). Однако 14% по Москве эквивалентны 1% в целом по России. А это учитывая точность наших измерений (номинально расчетный показатель 3.4%), не влияет на общее распределение электоральных мнений. Таких же опросов в аномальных зонах нет. И вопрос о масштабах фальсификаций тем самым остается без ответа.

Остановимся более подробно на этих моментах. Первое – «спираль молчания», как этот эффект назвала немецкая исследовательница Э.Ноэль-Нойман (присоединение «болота» к предполагаемому мнению большинства голосовавших за «победителя»). Учитывая нарастающее в последние годы административное давление на избирателей и явно возродившийся страх перед властями, а также - низкую ценность собственного акта голосования при настоящей системе выборов («...зачем мне нужны неприятности и конфликты с начальством из-за таких пустяков?»); «Кому нужна эта «принципиальность» в ситуации, когда выборы явно нечестные и от их исхода положение дел моей семьи никак не изменится?»), можно предполагать, что предопределенность результатов выборов влияет на ответы некоторой части респондентов, подталкивая их к готовому решению голосовать за партию власти или ее представителей и безопасно присоединяться к предполагаемому мнению большинства. Тем самым, в опросах мы можем иметь незначительное смещение (порядка нескольких процентов) в сторону поддержки позиции властей. «Путин победит уже в первом туре» - были уверены 78-80% опрошенных в январе-феврале 2012 года; «выборы президента 4 марта – это имитация борьбы, а распределение голосов на выборах определено по решению властей» - считали 44%, в том же, что «будет реальная борьба на выборах», было уверено чуть меньшее число избирателей – 43%. Характерно, что 13% опрошенных затруднились дать какой-либо ответ на данный вопрос, что само по себе служит свидетельством не столько некомпетентности этих людей или их индифферентности к политике и предстоящим выборам, сколько массового сомнения в честности выборов в России. Такого рода давление коллективных мнений о неизбежности признания победы власти на выборах мы отмечали очень давно, начиная, по меньшей мере, с 1999 года (последствия сомнительной победы Ельцина в 1996 году) и установления режима «управляемой демократии» при Путине.

Оценить характер отбора интервьюерами респондентов и смещение в результате этого выборки без полной информации о генеральной совокупности сегодня не представляется возможным. Эта гипотеза имеет полное право на существование, но ее проверка требует очень значительных затрат (гораздо больших, чем само проведение

России в 148.3 млн. человек в списках для выборов было 106.170 тыс. избирателей, в 2000 г., соответственно, 145.6 млн. человек и 109.372 тыс. избирателей, в 2011 г. – 142. млн. человек и 109.237 тыс. избирателей.

типового опроса, что при настоящих условиях делает их невозможными). Всякий измерительный инструмент имеет свои параметры погрешности, но данный фактор можно считать систематической ошибкой, повторяющейся во всех замерах без исключения, поэтому при анализе избирательного поведения он не имеет принципиального характера, если говорить о динамике избирателей.

Однако главные возможности объяснения проблемных зон голосования должны иметь уже чисто социологический, а не методический характер.

На наш взгляд, масштабы фактических фальсификаций существенно меньше, чем совокупный объем численности пропутинского голосования на «аномальных» территориях (управляемых регионах). Попытки идентифицировать подобные статистические отклонения как прямые фальсификации связаны с ошибками, или точнее – с непониманием мотивации избирателей, значительного упрощения картины голосования в условиях авторитарного режима или в условиях сохраняющейся инерции «советского человека». Надо разделять «нечестность выборов», то есть несоответствие их демократическим стандартам, обусловленные авторитарным характером политической системы (использованием административного ресурса, избирательным правоприменением, произволом исполнительной власти и проч.), и прямые подлоги и фальсификации результатов голосования (вбросы бюллетеней, переписывание протоколов и т.п. искажения данных о голосовании избирателей). Но чтобы четко разделять эти плоскости анализа, необходимо ясно представлять себе, что мы имеем дело с разными типами избирательного поведения.

Таблица 25

Что побуждает Вас участвовать в выборах?

	2003 Ноябрь	2007 Октябрь	2011 Ноябрь	2011 Декабрь
Гражданский долг	39	39	42	40
Привычка	14	11	11	12
Это почти единственная возможность как-то показать свое участие в жизни страны	14	11	9	8
Стремление выразить свою политическую позицию (даже если это не поможет кандидату или партии)	12	14	14	13
Стремление помочь своему кандидату, своей партии попасть в Думу (увеличить свое представительство)	10	8	9	13
Стремление помешать кандидату или партии, которым я не доверяю, попасть в Думу (увеличить свое представительство)	4	3	5	7
В кругу близких мне людей принято ходить на выборы	4	8	8	6
Другое	1	1	<1	<1
затрудняюсь ответить	1	2	<1	<1

N=1600, в % к числу ответивших на этот вопрос

Характерно, что всякие попытки дополнительно раскрыть подсказку «гражданский долг», оказались безуспешными, респонденты не смогли внятно изложить, что они под этим понимают. Это устойчивое клише или ярлык набора социальных стереотипов конформистского поведения, не разложимых на отдельные смысловые составляющие, такие же как и «привычка». Чаще всего такой ответ дают пожилые и не очень образованные респонденты, жители малых и средних городов, сел, женщины, далекие от всякой политической ангажированности.

Сам акт опускания бюллетеня для голосования в урну для оппозиции имеет совершенно другой смысл и значение, чем для рутинного голосования советского человека, мало интересующегося результатами выборов и не ждущего от них каких-либо последствий для собственной жизни или жизни своей семьи. Этот человек «выполняет свой гражданский долг», не задумываясь о том, что это значит, он ведет себя, как «всегда полагается вести в таких случаях»; напротив, для оппозиции или оппонентов власти их собственные действия оказываются в совершенно ином, но определенном общественном и политическом контексте сознательного и в какой-то степени ответственного индивидуального действия, в перспективе предполагаемых последствий и с учетом таких же действий других людей (именно в этом и заключается сам акт рациональности или рационализации ситуации).

Попытки опротестовывать данные голосования в аномальных зонах строятся исключительно на ложной посылке, что избиратель в России свободен рационально взвешивать достоинства кандидатов и партий, *готов выбирать* «лучший» или «оптимальный» вариант. Эта посылка не всегда верна даже в условиях подлинной демократии в западных странах и абсолютно неадекватна в силу предельного идеологического упрощения поведения масс в условиях авторитарного режима, наследующего советскому тоталитаризму, инерции массового конформизма и общей пассивности, отвращения от политики и незаинтересованности в ней. Поэтому анализ избирательного поведения должен строиться на учете *разных мотивов участия* (или неучастия) в выборах и голосования за разные партии, в первую очередь – на различении голосования за партию власти и оппозиционные партии.

В сугубо предварительном порядке можно схематически наметить следующие типы избирательного поведения россиян:

1) **рациональное поведение избирателей**, голосующих за представителей определенных партий; в отечественных условиях этот тип поведения присущ, главным образом, избирателям, **голосующим за представителей оппозиционных партий**⁵; только для этого типа мотивации значимы обстоятельства идеологического, политического, морального рода, предполагающие рационализацию общественной ситуации, соотношение сил на политической сцене, представление о целях и средствах, используемых политиков, общий контекст политической борьбы;

2) **рациональное конформистское поведение «избирателя» за партию власти** (по множественным резонам и в соответствии с материальными, прагматическими соображениями). Строго говоря, это не избирательное поведение: здесь нет выбора, поскольку речь идет о сохранении того, что уже есть, в перспективе иррациональных последствий, которые могут наступить, если не следовать воле властей. Здесь значимы соображения бюрократической или корпоративной лояльности, карьеризма, лоббизма, цинический расчет на политические дивиденды голосования, хотя сами взгляды или оценки, представления актора могут не совпадать с перспективой поддержки данного кандидата;

3) **рациональное внеполитическое поведение** (уступка давлению, шантажу, угрозам – студенты, пенсионеры, госслужащие), риски потери сопротивления доминирующей линии превышают в глазах актора идеалистическое удовлетворение от собственной «честности и принципиальности»;

4) **нерациональное (традиционалистское, то есть церемониальное, государственно-ритуалистическое или конформистское) поведение основной массы**

⁵ Первая и прямая аналогия: поведение покупателя в супермаркете – вы можете купить товар такого вида по подходящей вам цене и качеству или совершенно другой какой-то товар, соответственно, по другим ценовым параметрам и характеристикам, или вообще отказаться от покупки, отложив ее либо экономя деньги. Полярный этому типу поведения будет представлять собой потребление – еду, одежду, возможности действия – в закрытых сообществах, описанных И.Гоффманом, «узилищах»: советской районной больнице, тюрьме, монастыре, казарме и т.п.

населения (без выбора, по инерции, из привычки повиноваться начальству - сравним с первым типом «рационального поведения» избирателя), аккламация уже существующей власти, слепое подчинение, инерция, связанная с безразличием к программным и идеологическим моментам и обстоятельствам, содержанию политических стратегий лидеров и проч.;

5) **привычное проявление «советской покорности»** (свойственное пожилым и малообразованным людям, не задающим лишних вопросов о том, для чего нужно голосовать и за кого, они голосуют по привычке, «так было всегда» и т.п.);

6) **неголосование как сознательный, рациональный отказ от «аккламации»** власти, пассивное, инерционное поведение оппозиции;

7) **неголосование** как (рутинное) нежелание участвовать во всяких общественных акциях, включая нежелание высываться из скорлупы повседневной жизни;

8) **неголосование как полная асоциальность и индифферентность ко всему, что выходит за пределы узкого горизонта повседневных вопросов физического выживания (поведение люмпенов).**

Общий объем всех *рациональных* типов избирательного поведения в сегодняшней России можно оценить ориентировочно в 35-40% (включая и лояльных к власти респондентов или даже отказ от выборов, который составляет 6-8% от общего числа избирателей). Масштаб инерционного конформистского или привычно-покорного поведения избирателей в условиях слабеющего авторитарного режима – в 45-50%, индифферентного неголосования – в 10-15%. Именно такие распределения типов массового сознания фиксируются регулярными социологическими исследованиями.

Без учета различий в типах мотивации электорального поведения возникает опасность включения в категорию «фальсификации» многочисленных вариантов покорно-конформистского поведения. Именно это, на наш взгляд, и делает большая часть статистических аналитиков, когда они без учета социологической специфики реального разнообразия действующих лиц и их мотивов суммируют все случаи аномальных распределений, называя их сфальсифицированным голосованием. Повторим еще раз: фиксация обсуждения электоральной кампании в условиях авторитарного режима лишь на оценках масштабов административных подлогов и мошенничества избирательных комиссий отражает интеллектуальную слабость формирующейся российской публичности, склонность к простым ответам на вопросы, оказывающиеся слишком сложными для плохо образованной и ангажированной публики. Как было сказано когда-то, «социология рождается из духа общества». Незрелость российского общества оборачивается отсутствием адекватных представлений о том социуме, в котором мы все живем.

В ближайшее время мы продолжим публикацию аналитических материалов социологических опросов Левада-центра, в которых будут представлены данные об отношениях россиян к выборам президента России.